



PARC NATUREL
REGIONAL



1999–2019: 20 ANS D'ACTIVITÉS

Un bilan, commune par commune,
pour préparer la Charte 2022–2031



20 ANS D'ACTIVITÉS, COMMUNE PAR COMMUNE

Ce document réunit un bilan concret des actions menées dans et avec les 21 communes membres du Parc, commune par commune, depuis 1999. Il est un complément d'information en lien avec la Charte mise en consultation d'ici au 30 septembre. La Charte 2022-2031, le Contrat de Parc et les documents qui leur sont liés sont disponibles en consultation et en téléchargement sur www.parcchasseral.ch/charte

Processus et objectifs

2 La poursuite de l'activité du parc naturel régional est conditionnée par l'élaboration d'une nouvelle Charte pour les 10 prochaines années, soit 2022-2031. Ce document, qui lie formellement les communes membres avec l'association Parc régional Chasseral, contiendra les grands axes de travail, les champs d'action et le positionnement du Parc en lien avec les autres acteurs et institutions régionales. C'est elle, une fois acceptée, qui permet à l'OFEV de décider de l'attribution du label «parc naturel régional», en 2021.

La phase d'élaboration de cette Charte est participative: l'objectif des échanges, avec partenaires et communes, est de discuter ensemble des orientations générales du Parc et d'évoquer vos attentes spécifiques, afin de les intégrer au mieux dans la Charte. C'était le but des rencontres réalisées entre mars et août 2020 avec chacune des 21 communes membres et des communes intéressées à le devenir. Ces rencontres très constructives ont aussi eu pour but de préparer la présentation qui sera faite aux législatifs des communes, qui voteront sur l'adhésion au parc régional en novembre et décembre prochains.

Calendrier

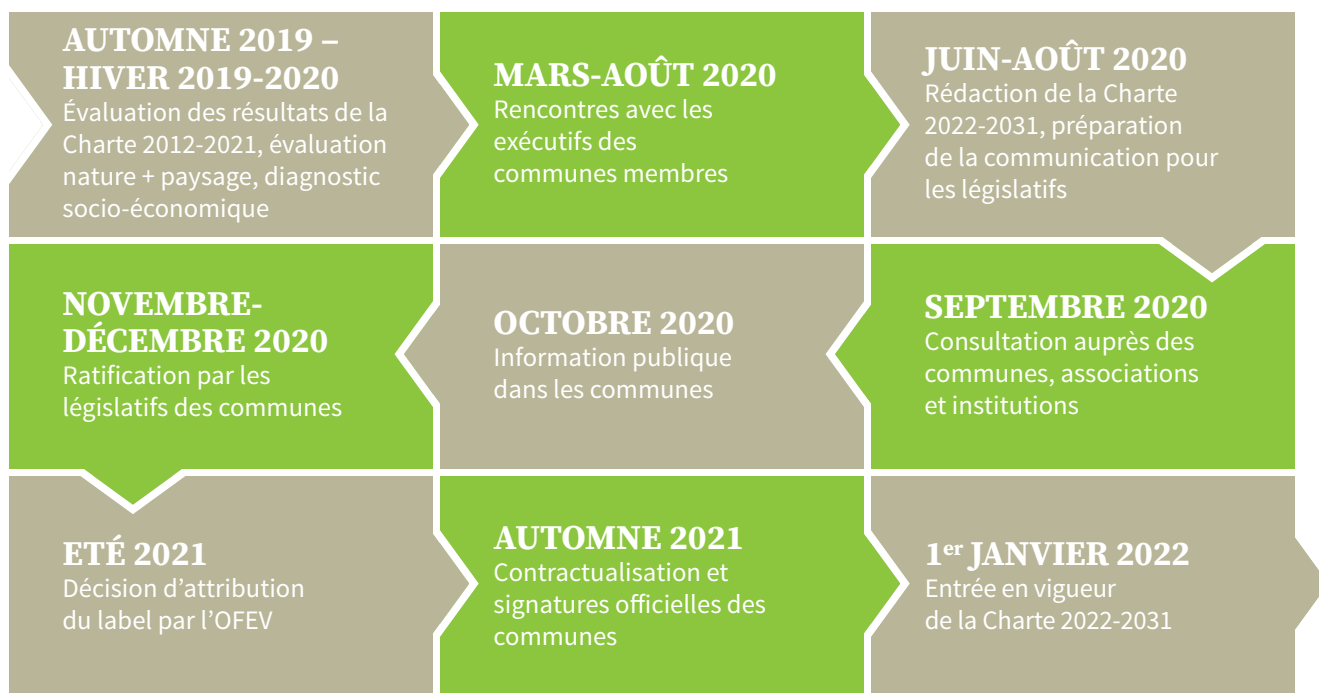


TABLE DES MATIÈRES

Corgémont5
Cormoret9
Cortébert13
Courtelay17
Enges21
La Neuveville25
Lignièrès29
Mont-Tramelan33
Nods37
Orvin41
Péry-La Heutte45
Plateau de Diesse49
Renan53
Romont57
Saint-Imier61
Sauge65
Sonceboz-Sombeval69
Sonvilier73
Tramelan77
Val-de-Ruz81
Villeret85

Note: les documents figurant ci-après sont les versions qui ont été présentées lors des rencontres effectuées entre mars et août 2020 avec les représentants des exécutifs communaux. Les remarques et propositions de correction effectuées lors de ces rencontres ou après relecture n'ont pas encore été apportées. Elles feront l'objet de documents finaux (version globale et versions «commune par commune») qui seront utilisés dans la phase d'information publique dans les communes (dès octobre 2020).



À CORGÉMONT

Des actions en faveur du développement durable

Les exemples choisis ci-dessous, non exhaustifs, montrent la diversité d'interventions du Parc dans votre commune, sur plusieurs axes de travail.



La **Boucherie Junod** est le premier producteur à avoir labélisé certains de ses produits avec la marque «Parcs suisses», dès 2014. Il en compte 14 aujourd'hui. La Fromagerie de la Suze dispose de spécialités dotées du carré vert depuis 2014 et en comptabilise 6 en 2020.

Le **Pont des Anabaptistes**, le chemin du même nom et les Archives du Jean-Guy ont été inaugurés en 2011 lors de *Parc en fête*, avec 1000 participants. Par ailleurs, un suivi de la fréquentation est opéré depuis le goudronnage de la route menant du pont à la place centrale en 2012 (5147 véhicules à Bois-Raiguel et 22 976 à La Combe-au-Loup en 2018, chiffres qui se stabilisent depuis l'augmentation de 2013 liée au goudronnage).



5



Après une **Fête de la Nuit**, l'extinction nocturne est mise en place dès 2013. Des bilans énergétiques de la commune, sous forme de fiches, ont été réalisés en 2010 et 2016. La commune a participé à 3 rencontres intercommunales sur l'énergie entre 2016 et 2019 (la première a d'ailleurs été organisée à Corgémont).

Depuis 2010, 4 classes (soit 74 élèves) ont participé à **Graines de chercheurs** sur les thèmes hirondelles et verger. Huit nichoirs à hirondelles ont été construits et posés par les élèves de l'école primaire.



DES ACTIONS DE TERRAIN EN FAVEUR DE LA NATURE ET DU PAYSAGE À CORGÉMONT



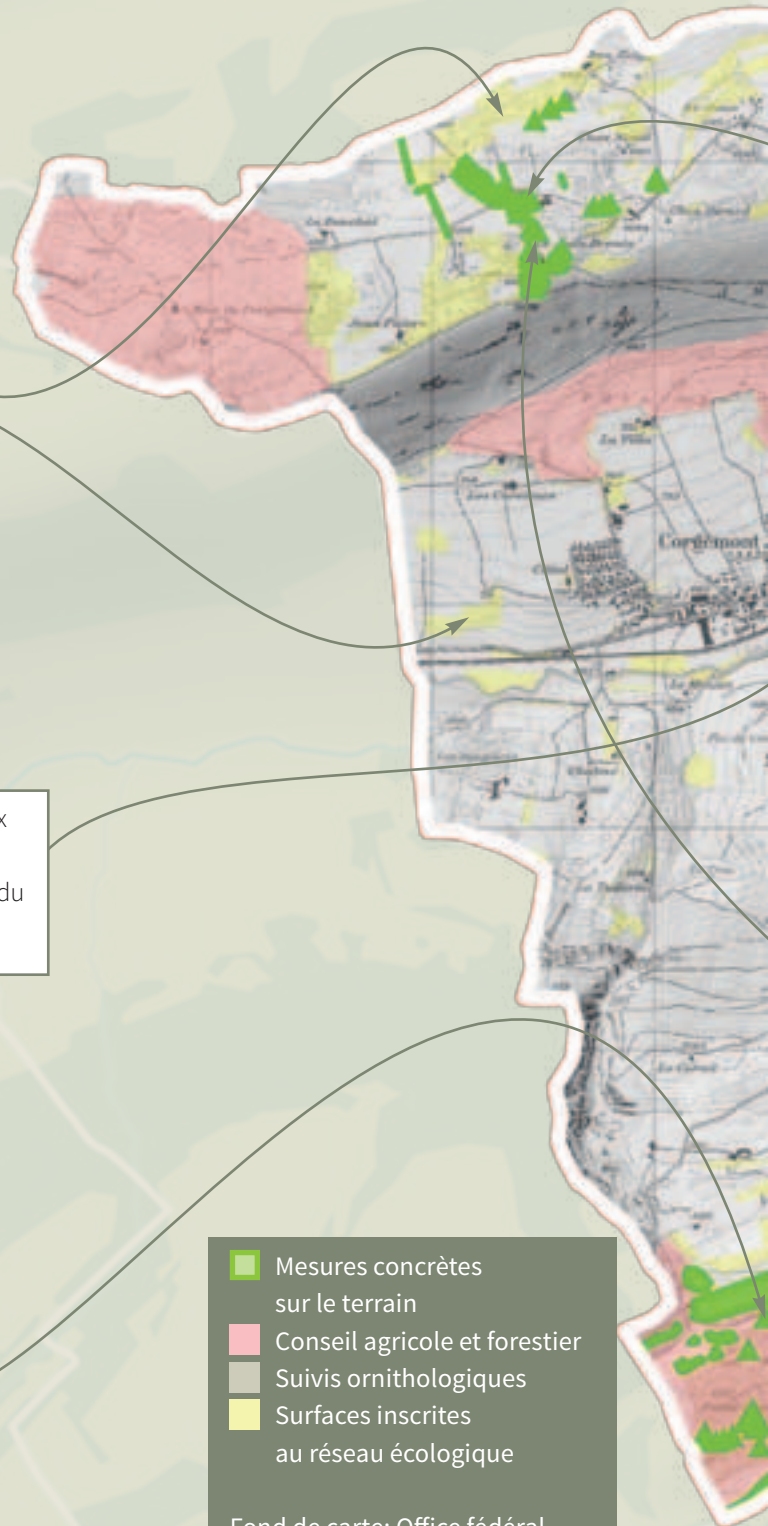
Nonante-cinq hectares de pâturages boisés et de prairies sont annoncés au réseau écologique, concernant 20 agriculteurs de la commune sur 22. Le Parc s'occupe de l'accompagnement régional exigé pour cet outil des paiements directs agricoles.



Trois chantiers nature, avec un groupe d'apprentis et deux entreprises privées, ont permis d'effectuer entre 2017 et 2019 un entretien courant sur une haie revitalisée le long du Chemin des Anabaptistes et près du pont du même nom.



Le Parc a réuni propriétaires et exploitants d'alpages dès 2012 pour créer de nouveaux points d'eau, comme le recommandaient les plans de gestion intégrée des pâturages boisés. Trois ont été mis en place à la Métairie de Gléresse en 2018, comme ici avec de plus la préservation du ruisseau de source, un milieu naturel rare et riche en biodiversité.



- Mesures concrètes sur le terrain
- Conseil agricole et forestier
- Suivis ornithologiques
- Surfaces inscrites au réseau écologique

Fond de carte: Office fédéral de topographie (5704002947)



De nombreuses mesures paysagères ont été mises en place entre 2011 et 2019 le long du Chemin des Anabaptistes et au Jeanbrenin, avec 93 arbres d'allées plantés, 3 murgiers créés, 23 fruitiers plantés, un mur de 40 m restauré et 1130 m linéaires de haie revitalisés. Une inauguration de la double allée d'arbres du pâturage du Droit a notamment été organisée en 2012 (photo).

7



Inaugurée en 2008, la réserve forestière partielle Chasseral Nord fait l'objet de fréquentes interventions avec les gardes forestiers: plus de 100 ha de forêts et de pâturages (dont 25 sur la commune) ont profité de coupes ou de débroussaillages en faveur de la biodiversité. Cent vingt bosquets et arbres isolés ont été plantés dans les pâturages de la réserve, dont 49 sur la commune.

ET ENCORE

Sept sites sont suivis depuis 2017 par un parrain dans le cadre de l'Observatoire du paysage, dont l'objectif est de documenter l'évolution des lieux choisis au rythme de deux photos par an. Les bords de la Suze, la gare ou l'entrée du village figurent parmi les sites photographiés.



À CORMORET

Des actions en faveur du développement durable

Les exemples choisis ci-dessous, non exhaustifs, montrent la diversité d'interventions du Parc dans votre commune, sur plusieurs axes de travail.



Neuf spécialités carnées de la **Boucherie Schwab** sont labélisées «Parcs suisses» depuis 2014. Jean-Jacques Schwab a été l'un des tout premiers producteurs du Parc Chasseral à adhérer au label.

Entre 2015 et 2020, **153 écoliers du cercle scolaire CoViCou**, soit 9 classes, ont participé à «Graines de chercheurs». Dix arbres fruitiers haute tige ont été plantés et 15 nichoirs à hirondelles construits et posés, entre autres activités.



9



La commune a participé en 2018 au cours «**Se chauffer futé**» réservé aux professionnels. Elle a aussi pris part à deux des rencontres intercommunales sur l'énergie organisées par les Parcs Chasseral et Doubs (en 2016 et 2018).

Une récolte de pommes a été organisée dans le cadre d'un **chantier nature** avec des classes du CoViCou aux Fontenettes, en 2017, avec plusieurs classes sur une semaine, et en 2019 avec 20 élèves.



DES ACTIONS DE TERRAIN EN FAVEUR DE LA NATURE ET DU PAYSAGE À CORMORET



La Bourgeoisie de Cormoret a réalisé en 2019 un plan de gestion intégrée (PGI) sur les 75 ha du pâturage du Droit. Le Parc a participé aux travaux du groupe de travail qui a élaboré les mesures de gestion prévues. D'entente avec la Bourgeoisie, il a aussi effectué un relevé systématique des arbres-habitats. Les 51 arbres les plus importants pour la biodiversité seront marqués sur le terrain, pour qu'ils puissent être pris en compte de manière optimale par le garde forestier.

10

- Mesures concrètes sur le terrain
- Conseil agricole et forestier
- Suivis ornithologiques
- Surfaces inscrites au réseau écologique

Fond de carte: Office fédéral de topographie (5704002947)



Une visite sur des pâturages boisés inscrits au réseau écologique a réuni en 2011 et 2012 agriculteurs, gardes forestiers et biologistes pour fixer des objectifs communs. Comme lutter contre les ronces en respectant le cadre légal ou définir la manière la plus adéquate de rajeunir le pâturage.

Un entretien de chemin de randonnée – avec coupe de buissons et de plantes envahissantes – a été organisé avec les apprentis de l'EWV de Wettingen en 2019 autour de la métairie de Graffenried Dessous. Deux autres chantiers nature (récolte de fruits) ont été organisés dans le secteur en 2017 et 2019.

Le gouffre de la métairie de Morat a été nettoyé en 2006 grâce à l'aide de civilistes, encadrés par l'ISKKA et le Parc. De nombreux déchets métalliques, pour la plupart anciens, ont été retirés.



Une tentative de réintroduction de sabots de Vénus, menée par le Parc avec l'Université et le Jardin botanique de Neuchâtel entre 2013 et 2015, a malheureusement échoué, cette espèce d'orchidée indigène étant extrêmement difficile à cultiver.

11

Une plantation de jeunes arbres et d'arbustes a été réalisée en 2008 pour diversifier et rajeunir le pâturage à proximité de la Métairie de La Neuve.





À CORTÉBERT

Des actions en faveur du développement durable

Les exemples choisis ci-dessous, non exhaustifs, montrent la diversité d'interventions du Parc dans votre commune, sur plusieurs axes de travail.



Des Assiettes Chasseral sont proposées à la Métairie du Bois-Raiguel depuis 2013. La Cuisinière a accueilli *Parc en fête* en 2011, avec plus de 1000 participants. L'occasion, entre autres sorties guidées et animations sur 2 jours, d'inaugurer le Chemin et le **Pont des Anabaptistes** nouvellement restauré.

Un suivi de la fréquentation est opéré depuis le goudronnage de la route menant du Pont des Anabaptistes à la **Place centrale** en 2012. En 2018, 5147 véhicules ont été enregistrés au Bois-Raiguel et 22 976 à La Combe-au-Loup, chiffres qui se stabilisent depuis l'augmentation de 2013 liée au goudronnage.

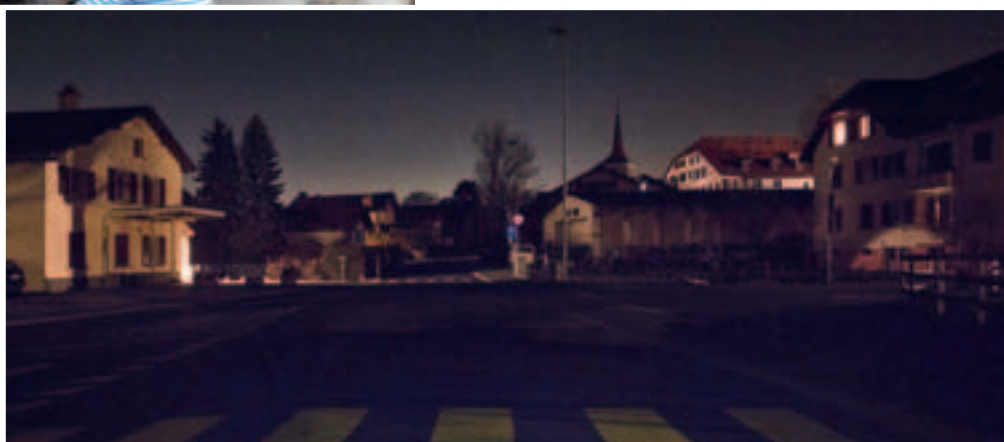


13



En 2012, toutes les classes **Graines de chercheurs** (72 élèves en tout) se sont retrouvées aux Prés-de-Cortébert pour une journée sur la biodiversité. En 2019, la classe de 7-8H de Cortébert a effectué un recensement des hirondelles de fenêtré: 49 nichoirs artificiels et 79 nids naturels (dont au total 70 sont occupés) ont été recensés.

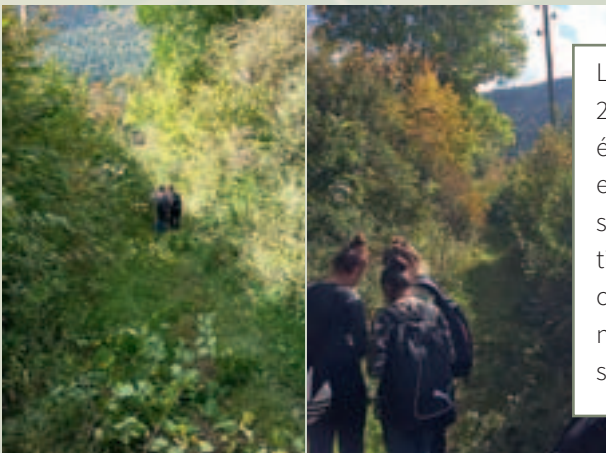
Des bilans énergétiques de la commune, sous forme de fiches, ont été réalisés en 2010 et 2016. Une analyse énergétique de bâtiment a été effectuée en 2018 aux Prés-de-Cortébert. Après avoir mené un essai, Cortébert pratique **l'extinction nocturne** depuis 2019.



DES ACTIONS DE TERRAIN EN FAVEUR DE LA NATURE ET DU PAYSAGE À CORTÉBERT







Le Parc a réuni propriétaires et exploitants d'alpages dès 2012 pour mettre en place de nouveaux points d'eau, comme le recommandaient les plans de gestion intégrée des pâturages boisés. L'un d'entre eux a été mis en place à Bois-Raiguel en 2018.



La haie communale qui marque les 2 côtés du sentier pédestre aux Covets a été fortement revitalisée en 2013, puis en 2015, dans le cadre des mesures paysagères le long du Chemin des Anabaptistes. La mesure a été suivie d'un chantier nature (recépage des frênes et noisetiers) avec 38 élèves de l'école secondaire de Burg (AG) en 2017.



Deux citernes ont été restaurées en 2017 aux Prés-de-Cortébert par des artisans de la région grâce au soutien du Parc qui a trouvé le financement pour les remettre en état. Leur rénovation a été suivie dans le cadre de l'Observatoire du paysage.

-  Mesures concrètes sur le terrain
-  Conseil agricole et forestier
-  Surfaces inscrites au réseau écologique
-  Suivis ornithologiques



De nombreuses mesures paysagères ont été mises en place entre 2011 et 2019 le long du Chemin des Anabaptistes, avec les propriétaires (entre autres la Bourgeoisie). Sur le territoire communal: plantation de 10 fruitiers et de 83 arbres isolés ou en allées, 700 m de haies revitalisées, un mur de pierres sèches de 140 m restauré à La Cuisinière.



Inaugurée en 2008, la réserve forestière partielle Chasseral Nord fait l'objet de fréquentes interventions avec les gardes forestiers: plus de 100 ha de forêts et de pâturages (dont plus de 55 sur la commune) ont déjà profité de coupes ou de débroussaillages en faveur de la biodiversité. À Pierrefeu, des tas de pierres ont été mis en place en 2009 pour améliorer l'habitat de l'alouette lulu, menacée mais bien présente ici comme l'a montré le suivi mené avec la Station ornithologique en 2006 puis en 2017.

Septante-neuf hectares de pâturages boisés et de prairies sont annoncés au réseau écologique, concernant 17 agriculteurs de la commune sur 19. Le Parc s'occupe de l'accompagnement régional exigé pour cet outil des paiements directs agricoles.



À COURTELARY

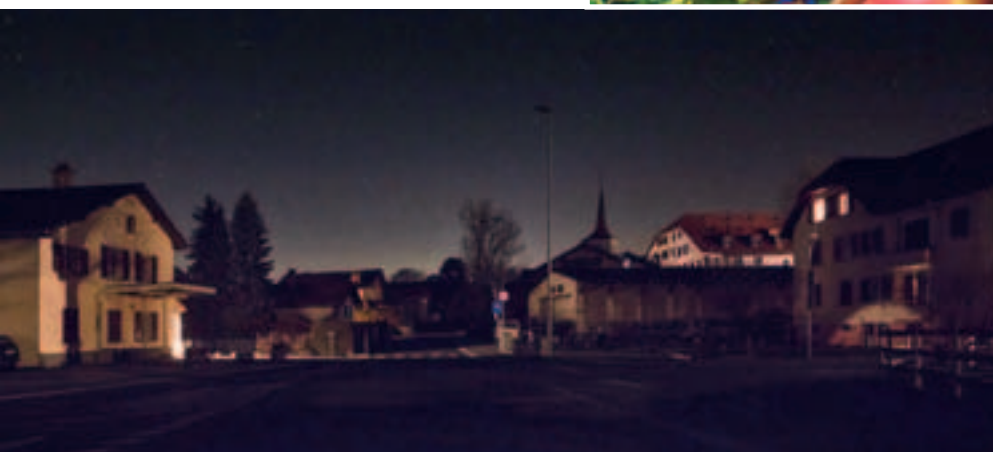
Des actions en faveur du développement durable

Les exemples choisis ci-dessous, non exhaustifs, montrent la diversité d'interventions du Parc dans votre commune, sur plusieurs axes de travail.



Le Salaire de la Suze, développé en partenariat avec Mémoires d'Ici en 2013, a déjà permis à 1500 personnes de la région et hors région de découvrir le patrimoine de Courtelary au travers de cette visite-spectacle originale. Elle est donnée en allemand également depuis 2018.

Le jus de pomme du Pressoir de Courtelary est **labélisé «Parcs suisses»** depuis 2015, tout comme 6 spécialités de la Fromagerie de la Suze (anciennement de Courtelary). Parmi elles, l'Erguël Jura au lait cru et le Creux de Glace. La Métairie du Milieu de Bienne propose une Assiette Chasserat depuis 2015.



Des **bilans énergétiques de la commune**, sous forme de fiches, ont été réalisés en 2010 et 2016. Courtelary a participé à plusieurs rencontres intercommunales sur l'énergie (2016-2018). Une étude d'assainissement de l'éclairage public a été menée en 2014 et l'extinction nocturne a été activée en 2019. La mobilité scolaire a été analysée dans le cadre du projet Interreg «PEACE_Alps» en 2018.

Entre 2015 et 2020, **153 écoliers du cercle scolaire CoViCou**, soit 9 classes, ont participé à *Graines de chercheurs*. Dix arbres fruitiers haute-tige ont été plantés et 15 nichoirs à hirondelles construits et posés, entre autres activités. Un recensement bénévole a dénombré 50 couples d'hirondelles au village en 2013.



DES ACTIONS DE TERRAIN EN FAVEUR DE LA NATURE ET DU PAYSAGE À COURTELARY

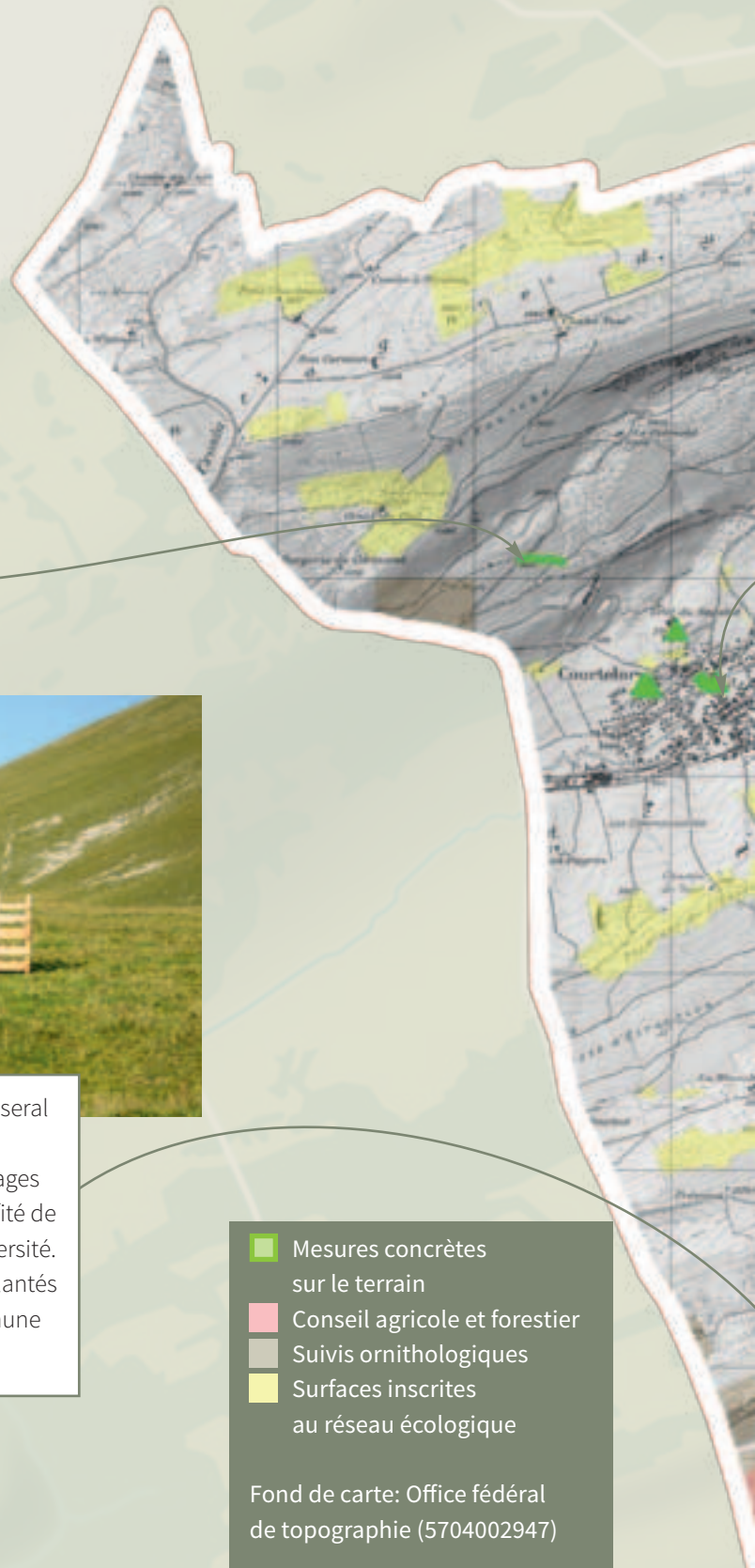


En 2017, un chantier d'entretien de chemin pédestre a été réalisé avec Berne Rando et les cantonniers de la commune. Le chemin a été dégagé et une partie sécurisée par l'installation d'un escalier avec une classe de l'école secondaire de Burg (AG) venue en renfort.

18



Inaugurée en 2008, la réserve forestière partielle Chasseral Nord fait l'objet de fréquentes interventions avec les gardes forestiers: plus de 100 ha de forêts et de pâturages (dont 25 sur la commune de Courtelary) ont déjà profité de coupes ou de débroussaillages en faveur de la biodiversité. Cent vingt bosquets et arbres isolés (photo) ont été plantés dans les pâturages de la réserve, dont 70 sur la commune de Courtelary.



- Mesures concrètes sur le terrain
- Conseil agricole et forestier
- Suivis ornithologiques
- Surfaces inscrites au réseau écologique

Fond de carte: Office fédéral de topographie (5704002947)



Des chantiers nature de récolte de fruits sont organisés depuis 2015 en partenariat avec le Pressoir de Courtelary. Près de 180 élèves y ont déjà participé, dans une dizaine de vergers.

La haie des Covets a fait l'objet d'une vigoureuse revitalisation. Objectif: diversifier la structure et les essences de buissons. Professionnels et apprentis en provenance de Wettingen (dans le cadre d'un chantier nature) sont intervenus entre 2015 et 2019.



Des suivis ornithologiques en 2006 et 2017 ont permis de montrer l'importance des pâturages de Courtelary pour l'alouette lulu et pour d'autres espèces menacées d'oiseaux des pâturages maigres. Exploitants et propriétaires sont sensibilisés aux améliorations possibles.



ET ENCORE

Six sites sont suivis depuis 2017 dans le cadre de l'Observatoire du paysage, dont l'objectif est de documenter l'évolution des lieux choisis au rythme de deux photos par an. La démolition de l'église catholique a ainsi été documentée par un parrain; les écoles sont engagées et suivent un autre site sur la commune.



À ENGES

Des actions en faveur du développement durable

Les exemples choisis ci-dessous, non exhaustifs, montrent la diversité d'interventions du Parc dans votre commune, sur plusieurs axes de travail.



Deux classes de la commune ont participé à des **animations pédagogiques** menées par le Parc en 2015 et 2018, sur la thématique des plantes sauvages comestibles et la biodiversité. Les plus jeunes sont partis à la découverte de ces richesses avec leurs 5 sens en suivant l'histoire d'un jeune lynx.

La commune participe depuis 2013 au financement de la **ligne de bus Nods-Chasseral**, dont le nombre d'usagers est en constante augmentation (3278 en 2019, + 8 %).



21

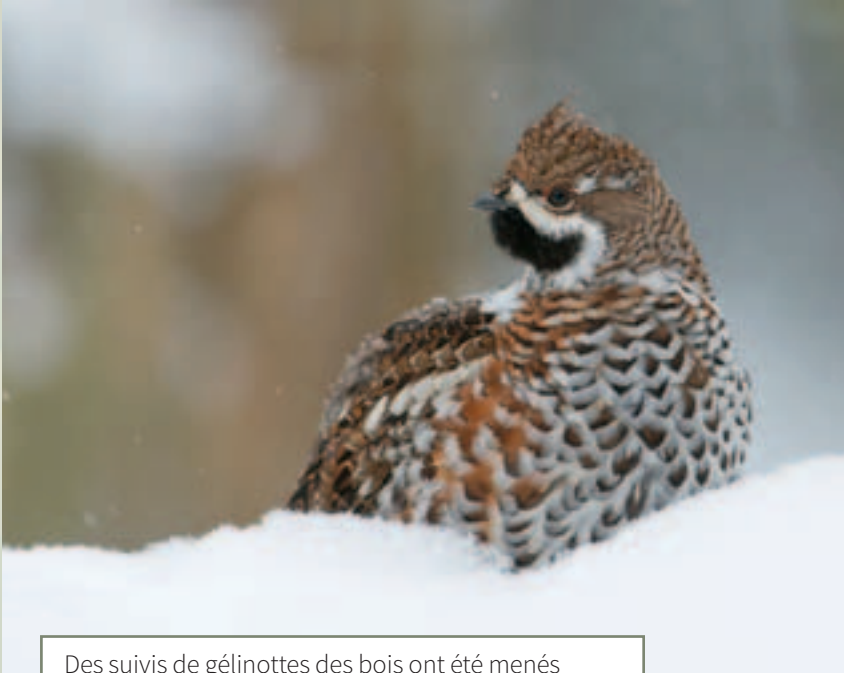


Deux **Bal(l)ades** ont été organisées en 2011 à Enges. Elles ont comptabilisé 200 participants. Les parties découvertes, menées par la commission Parc Chasseral de la commune, ont permis aux participants d'apprécier la voie romaine à l'entrée du village, le vieux four, le verger didactique ainsi que la chapelle. Les concerts étaient dédiés à Debussy, Varèse, Berio, Holliger et Bach.

Les agriculteurs **Michel et Maryline Sunier** produisent (à Enges) les «Viandes et Gibiers du Chasseral». Viande d'agneau et de cerf rouge ainsi que des poulets fermiers sont labélisés «Parcs suisses» depuis 2019.

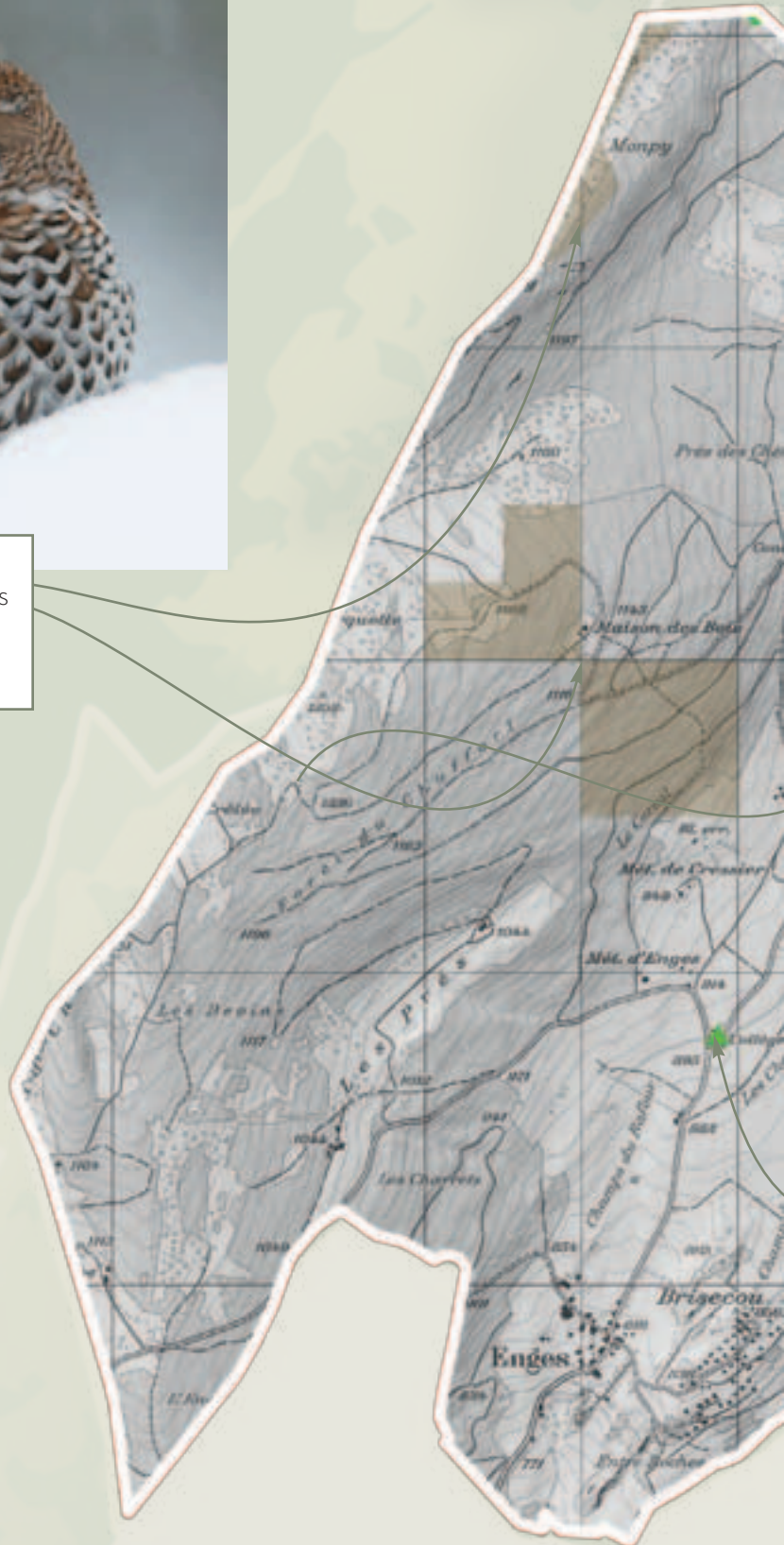




DES ACTIONS DE TERRAIN EN FAVEUR DE LA NATURE ET DU PAYSAGE À ENGES



22

Des suivis de gélinottes des bois ont été menés entre 2013 et 2019 dans tout le Parc. Quelques forêts des hauts de la commune sont propices à cette espèce menacée.



-  Mesures concrètes sur le terrain
-  Suivis ornithologiques

Fond de carte: Office fédéral de topographie (5704002947)



23

Durant l'année scolaire 2018-2019, 24 élèves de l'école enfantine et primaire ont construit 13 nichoirs à hirondelles de fenêtre, qu'ils ont posé (avec quelques nichoirs à martinets) sur les avant-toits du collège dans le cadre de *Graines de chercheurs*. Un grand hôtel à insectes a été réalisé par leurs soins et installé dans la cour d'école. Leurs travaux et découvertes ont été présentés lors d'un grand rallye en fin d'année scolaire (photo ci-dessous).





À LA NEUVEVILLE

Des actions en faveur du développement durable

Les exemples choisis ci-dessous, non exhaustifs, montrent la diversité d'interventions du Parc dans votre commune, sur plusieurs axes de travail.



Deux domaines viticoles de

La Neuveville produisent des vins portant la marque «Parcs suisses». Le domaine de la Ville de Berne a labélisé ses premiers vins en 2015 et en compte actuellement 6. Auberson & Fils en ont labélisé 5 dès 2014.

Quatre Bal(l)ades réunissant au total plus de 900 spectateurs ont été organisées en 2012, 2014, 2017 et 2019 en divers lieux (Cave de Berne, atelier de lutherie, Salle des Épancheurs et Blanche Église). Le grand compositeur suisse Heinz Holliger était présent en 2012.



25



Entre 2017 et 2019, 4 classes (soit 72 élèves) des écoles enfantine et primaire ont participé au projet **Graines de chercheurs** sur les thèmes hirondelles et vergers. Entre autres activités, 9 nichoirs à hirondelles ont été construits et posés, et 4 arbres fruitiers haute-tige plantés.

La Neuveville est une porte d'entrée importante pour le Parc Chasseral, par son accès au lac et au Plateau de Diesse. **Un panneau routier** a été installé tout début 2020 à l'entrée est de la commune pour signifier ces accès depuis l'A5.



DES ACTIONS DE TERRAIN EN FAVEUR DE LA NATURE ET DU PAYSAGE À LA NEUVEVILLE



Un chantier nature organisé en 2015 avec Action paysage Bienne-Seeland a permis à 15 collaborateurs d'une entreprise privée d'effectuer des arrachages de plantes néophytes dans les vignes.

- Mesures concrètes sur le terrain
- Surfaces inscrites au réseau écologique

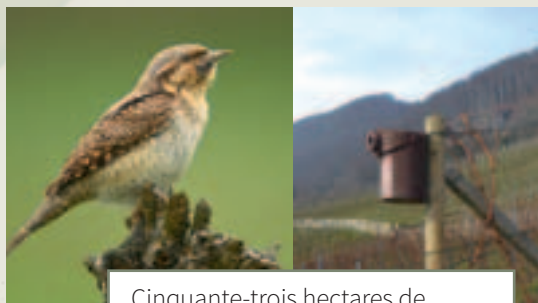
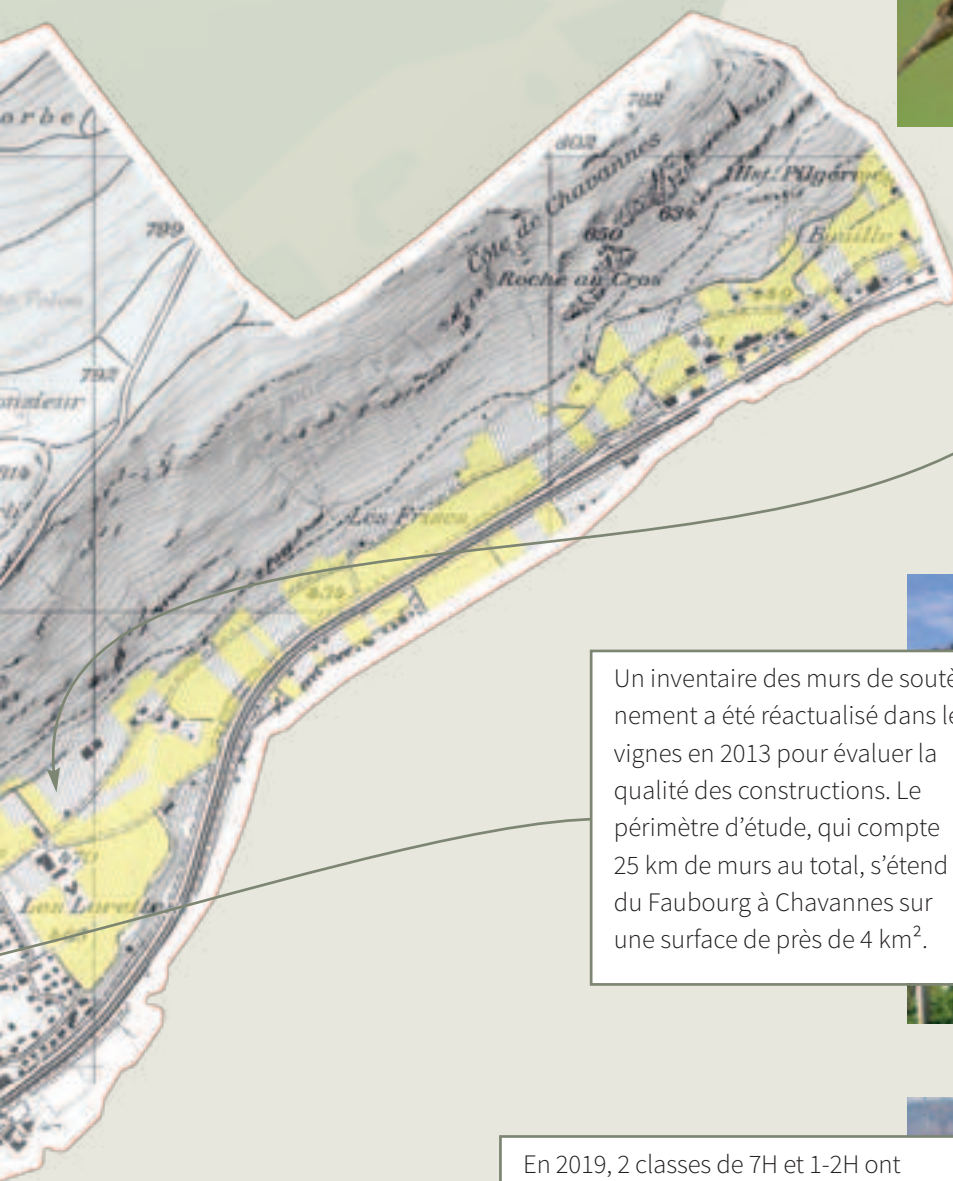
Fond de carte: Office fédéral de topographie (5704002947)

26



En 2018, 236 sabots de Vénus ont été plantés dans les forêts de la Bourgeoisie. Actuellement, le suivi de cette expérience se poursuit avec la collaboration de l'Université de Neuchâtel. Plus de 180 fleurs ont été observées en 2019.





Cinquante-trois hectares de vignes ont été annoncés au réseau écologique, dont le Parc assure le suivi régional indispensable pour débloquer les paiements directs agricoles. Une cinquantaine de nichoirs à torcol fourmilier ont été posés dans ce contexte depuis 2017, dont 30 via le Parc. Aucun herbicide n'est utilisé sur les surfaces concernées.

Un inventaire des murs de soutènement a été réactualisé dans les vignes en 2013 pour évaluer la qualité des constructions. Le périmètre d'étude, qui compte 25 km de murs au total, s'étend du Faubourg à Chavannes sur une surface de près de 4 km².



En 2019, 2 classes de 7H et 1-2H ont planté 4 arbres fruitiers haute-tige dans le verger communautaire de la localité avec l'aide des arboriculteurs de Rétropomme. Ils ont aussi construit et posé un grand hôtel à insectes dans le verger.





À LIGNIÈRES

Des actions en faveur du développement durable

Les exemples choisis ci-dessous, non exhaustifs, montrent la diversité d'interventions du Parc dans votre commune, sur plusieurs axes de travail.



La Métairie de Chuffort propose des Assiettes Chasserat – des plats composés à 100 % de produits de la région – depuis 2015. À la Ferme Le Cerisier, l'agricultrice Valérie Thiébaud propose **7 variétés de pâtes bio** labélisées «Parcs suisses».

Un grand panneau d'entrée dans le Parc a été érigé en 2016 à l'entrée du village. Deux panneaux de carte pédestre ont été installés en 2012 dans le centre de la localité et au camping.



29



De 2013 à 2017, la commune a participé financièrement au soutien de la **ligne de bus Nods-Chasserat**, dont le nombre d'utilisateurs est en constante augmentation (3278, + 8 % en 2019). Le Parc accompagne les réflexions sur la fréquentation de la route menant au col du Chasserat. Des gendarmes couchés ont par exemple été posés par la commune sur cet axe qui a compté, au col, 122 000 véhicules en 2018 (triplement en 10 ans).

Dix classes de la commune ont participé à des **animations pédagogiques** menées par le Parc entre 2013 et 2019, notamment sur les plantes sauvages comestibles et la biodiversité. Les plus jeunes sont partis à la découverte de ces richesses avec leurs 5 sens en suivant l'histoire d'un jeune lynx.

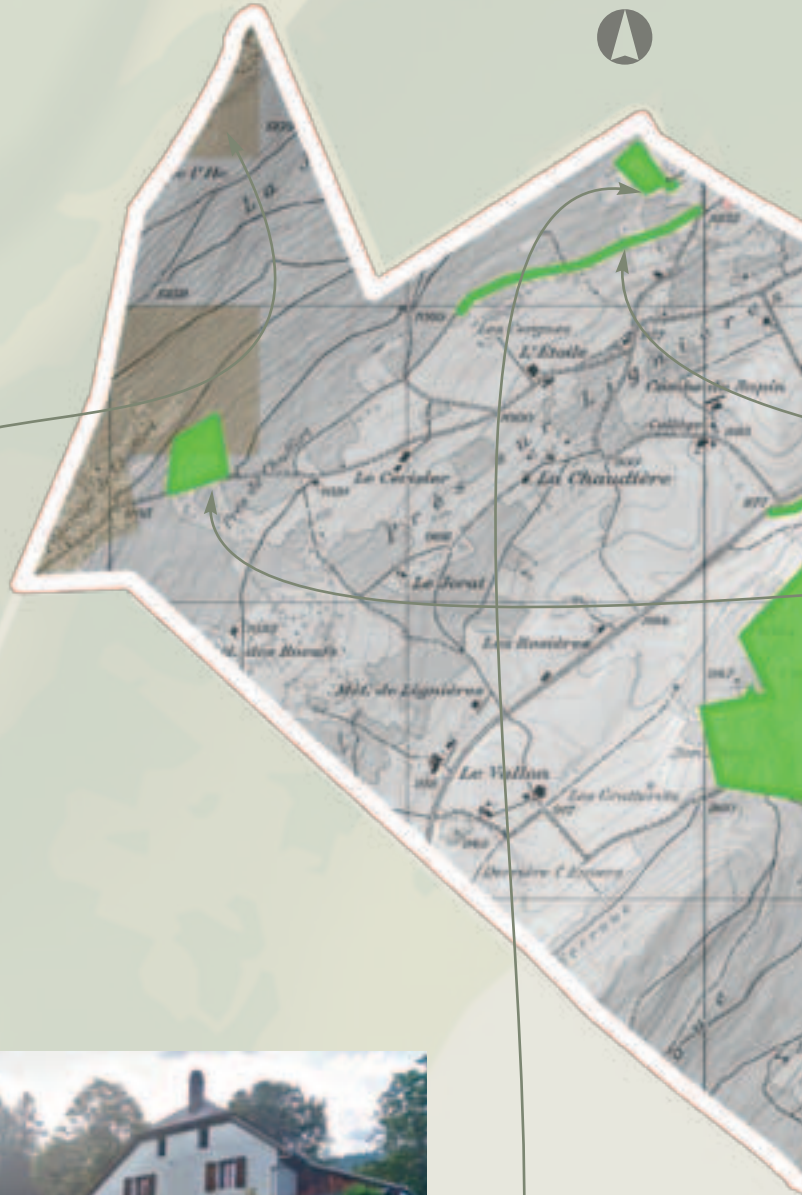


DES ACTIONS DE TERRAIN EN FAVEUR DE LA NATURE ET DU PAYSAGE À LIGNIÈRES

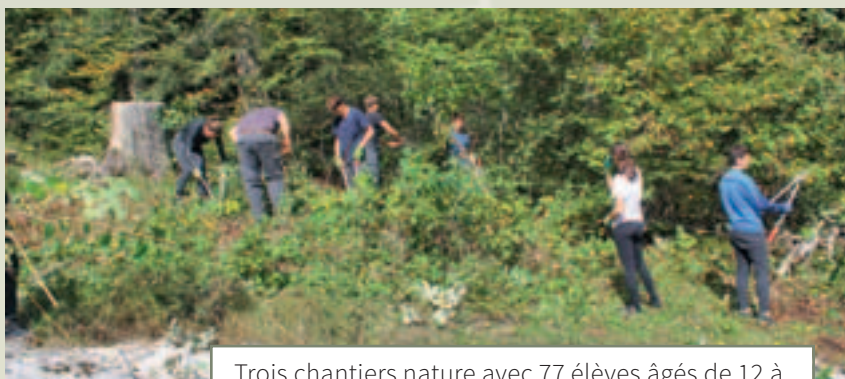


Des suivis de gélinottes des bois ont été menés entre 2013 et 2019 dans tout le Parc. Les forêts des hauts de la commune figurent parmi les plus intéressantes pour cette espèce. Sur le territoire voisin de Nods, des forêts appartenant à la commune de Lignières font partie de la réserve forestière Chasseral Sud, gérée par le Parc avec les gardes forestiers. Des actions y sont entreprises pour améliorer l'habitat de ce tétraonidé menacé.

30



Un mur en pierres sèches a été entièrement reconstruit en 2018 et 2019 chez l'agricultrice Valérie Thiébaud. Ce chantier a été l'occasion de plusieurs formations avec la Fédération suisse des maçons en pierres sèches et de sanu.



Trois chantiers nature avec 77 élèves âgés de 12 à 17 ans ont été organisés entre 2018 et 2019 en plusieurs lieux. Des entretiens de pâturages et de ruisseaux, des récoltes de fruits ou des aides ponctuelles aux agriculteurs et aux cantonniers ont été menés.

31



Un quart de la commune a été quadrillé en 2017 par une collaboratrice du Parc dans le cadre de la chasse aux sources. Huit sources ont été décrites, dont celles qui entourent le secteur de Chemenau.

- Mesures concrètes sur le terrain
- Conseil agricole et forestier
- Suivis ornithologiques
- Surfaces inscrites au réseau écologique

Fond de carte: Office fédéral de topographie (5704002947)



À MONT-TRAMELAN

Des actions en faveur du développement durable

Les exemples choisis ci-dessous, non exhaustifs, montrent la diversité d'interventions du Parc dans votre commune, sur plusieurs axes de travail.



Des fiches sur la **consommation énergétique** de la commune et sur le potentiel de ressources renouvelables ont été réalisées en 2010 et 2016, dans le cadre d'une étude couvrant tout le territoire du parc régional.

Entre 2018 et 2020, 53 élèves de l'école des Reussilles ont participé au projet «**Graines de chercheurs**». Deux classes ont suivi le thème des hirondelles (2018-2019) et une classe le thème verger (2019-2020). Trois arbres fruitiers haute tige ont été plantés dans la cour d'école et 17 nichoirs pour hirondelles de fenêtre ont été construits par les écoliers.



33

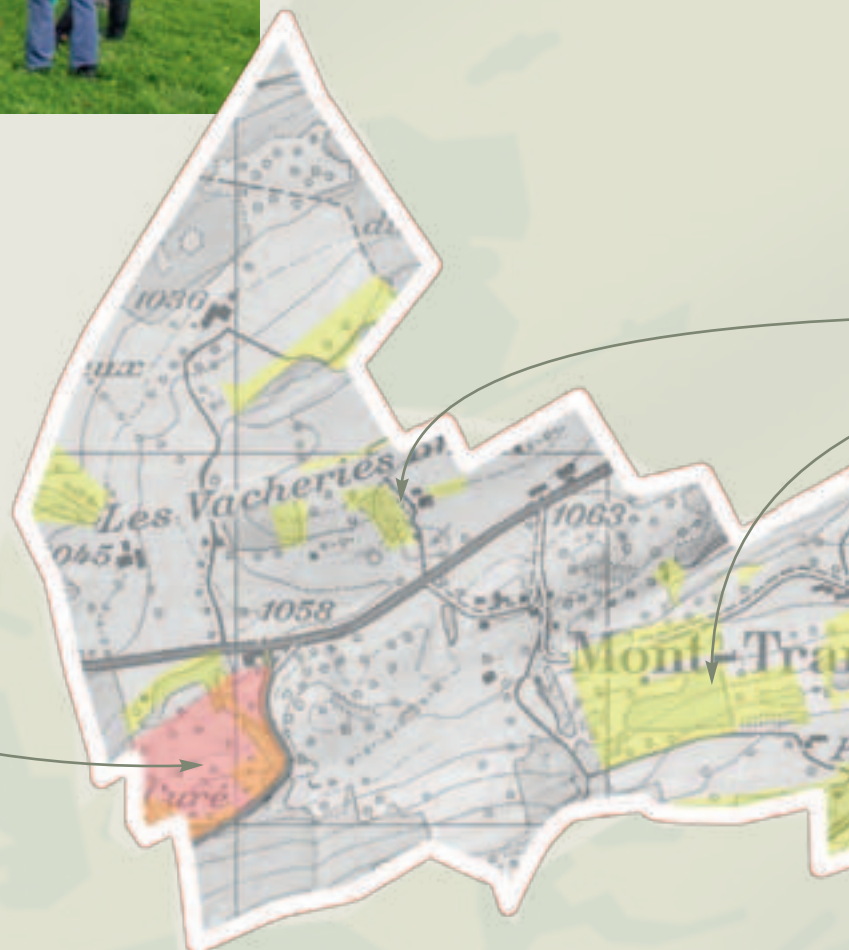


La Fromagerie des Reussilles, livrée en lait par les agriculteurs de Mont-Tramelan, compte aujourd'hui **une vingtaine de produits labélisés**, parmi lesquels de nombreux fromages, des yogourts ou du beurre. Les premiers produits ont été labélisés «Parcs suisses» en 2015.

DES ACTIONS DE TERRAIN EN FAVEUR DE LA NATURE ET DU PAYSAGE À MONT-TRAMELAN



Des visites des pâturages boisés annoncés au réseau écologique ont été organisées par le Parc chez les agriculteurs intéressés. L'agriculteur, le garde forestier et le biologiste accompagnant le projet réseau ont pu discuter et se mettre d'accord sur des objectifs et mesures sur ces pâturages à la croisée des intérêts.





Les projets de mise en réseau sont un outil des paiements directs agricoles. L'accompagnement régional des projets, exigé par la Confédération, est géré par le Parc depuis 2008. Les agriculteurs qui le souhaitent peuvent ainsi être dédommagés pour des prestations supplémentaires pour la biodiversité sur des surfaces définies. À Mont-Tramelan, ce sont surtout des pâturages boisés qui sont annoncés au réseau.



- Conseil agricole et forestier
- Surfaces inscrites au réseau écologique

Fond de carte: Office fédéral de topographie (5704002947)



À NODS

Des actions en faveur du développement durable

Les exemples choisis ci-dessous, non exhaustifs, montrent la diversité d'interventions du Parc dans votre commune, sur plusieurs axes de travail.



Une réflexion approfondie autour de la valorisation du patrimoine bâti au cœur du village est menée depuis 2018 avec le Parc. Des marches-débats ont été organisées, un recensement des bâtiments vides ou la construction d'un pavillon éphémère menés. Le projet «**Habiter Nods**» se poursuit.

La commune participe financièrement depuis 2013 à l'exploitation de la **ligne de bus Nods-Chasseral**, dont le nombre d'usagers est en constante augmentation (3278 en 2019, + 8 %). Le Parc apporte ses conseils dans la gestion de la route Nods-Chasseral, dont la fréquentation au col devient problématique (triplement en 10 ans, soit 122 000 véhicules comptés en 2018).



37



Trois classes du cercle scolaire, soit 54 élèves, ont été impliqués dans divers projets pédagogiques menés par le Parc dès 2013. Cette année-là, 2 classes de 7-8H ont participé au **recensement national des hironnelles de fenêtre**. En 2016, une classe de 1-2H a participé à une animation autour des 5 sens.

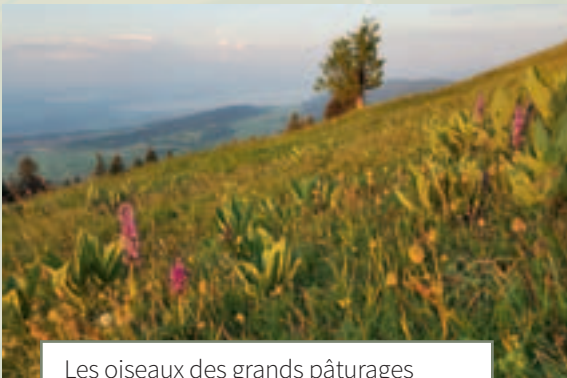
Le Bison Ranch, aux Colisses du Bas, propose des Assiettes Chasseral composées de produits 100 % régionaux, depuis 2013. **La Fromagerie de Nods** a labélisé certaines de ses spécialités depuis 2015. Elle compte aujourd'hui 7 produits laitiers portant le carré vert, dont le «Niola du Chasseral».



DES ACTIONS DE TERRAIN EN FAVEUR DE LA NATURE ET DU PAYSAGE À NODS



Trois chantiers nature ont été menés avec la Bezirksschule Eendingen et la Fondation Gad, en 2015 et en 2019, notamment dans la réserve forestière. Des entretiens de pâturages boisés et forestiers ont notamment été effectués.



Les oiseaux des grands pâturages maigres d'altitude ont été recensés en 2006, 2017 et 2019. La très exigeante alouette lulu est bien présente, notamment aux alentours de la Place centrale. Elle est moins régulière au sommet de Chasseral, mais la densité d'alouettes des champs y est par contre spécialement impressionnante.

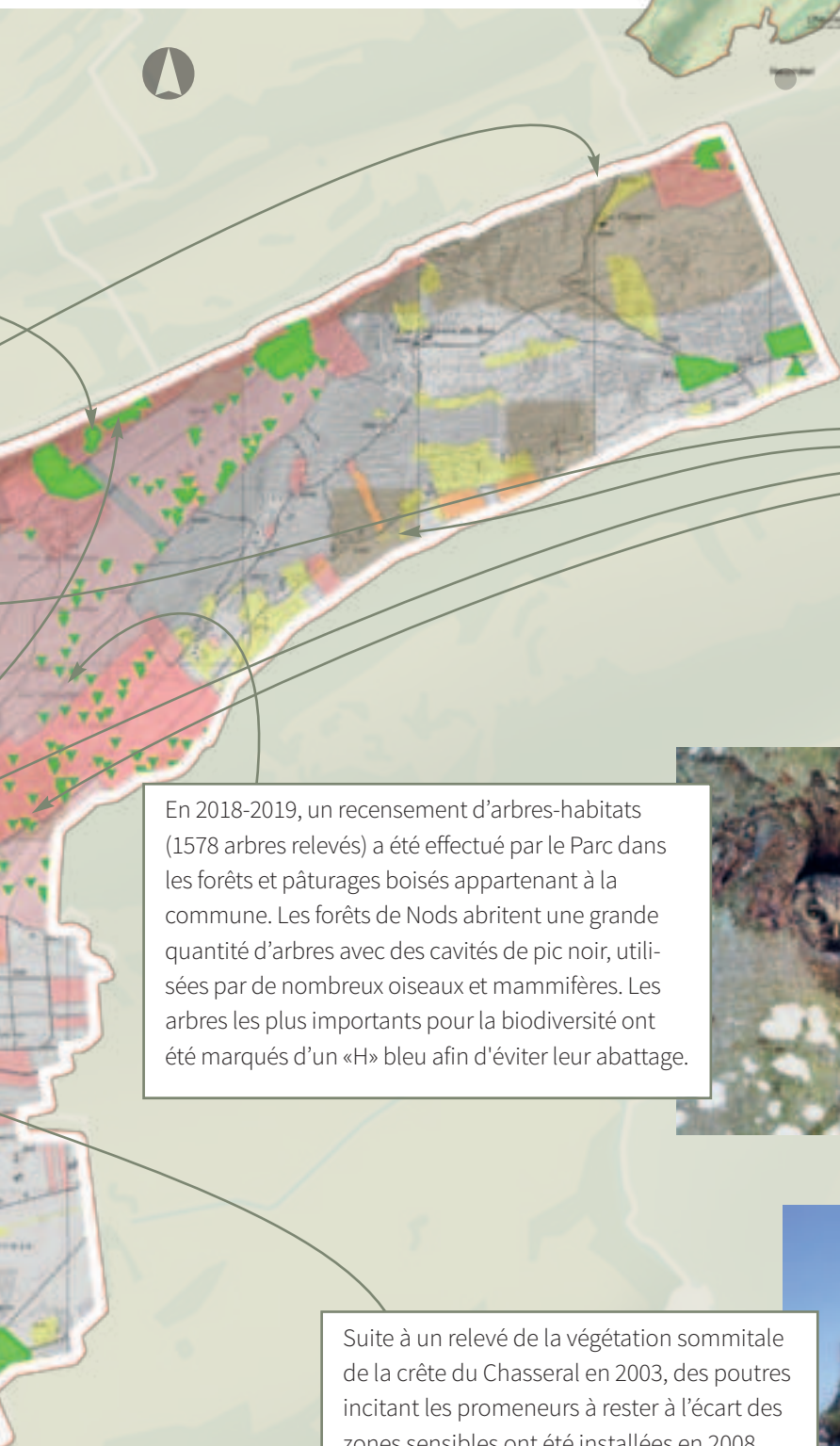


Cinq nouveaux points d'eau pour le bétail ont été aménagés en 2017 et 2018 pour améliorer la gestion des pâturages boisés de Champ Matthieu, de la crête du Chasseral et de pâturages boisés en réserve forestière. En regroupant plusieurs propriétaires, le Parc a permis l'accès au subventionnement du Service des améliorations structurelles du canton de Berne.



- Mesures concrètes sur le terrain
- Conseil agricole et forestier
- Surfaces inscrites au réseau écologique
- Suivis ornithologiques

Fond de carte: Office fédéral de topographie (5704002947)



Des interventions forestières visant à optimiser l'habitat de la gélinotte des bois et d'autres oiseaux forestiers de montagne sont opérées annuellement dans la réserve forestière Chasseral sud depuis son inauguration en 2013, et parfois hors réserve. D'après les relevés menés entre 2013 et 2019 par le Parc, les forêts de Nods sont les hotspots de la région pour la gélinotte.

En 2018-2019, un recensement d'arbres-habitats (1578 arbres relevés) a été effectué par le Parc dans les forêts et pâturages boisés appartenant à la commune. Les forêts de Nods abritent une grande quantité d'arbres avec des cavités de pic noir, utilisées par de nombreux oiseaux et mammifères. Les arbres les plus importants pour la biodiversité ont été marqués d'un «H» bleu afin d'éviter leur abattage.



Suite à un relevé de la végétation sommitale de la crête du Chasseral en 2003, des poutres incitant les promeneurs à rester à l'écart des zones sensibles ont été installées en 2008, accompagnées de panneaux d'informations. Ce dispositif a été renouvelé en 2018.





À ORVIN

Des actions en faveur du développement durable

Les exemples choisis ci-dessous, non exhaustifs, montrent la diversité d'interventions du Parc dans votre commune, sur plusieurs axes de travail.



Deux Bal(l)ades, organisées en 2013 et 2017 en partenariat avec *Les Jardins musicaux*, ont permis de découvrir le patrimoine historique, patrimonial et culturel du village (ancienne tuilerie notamment). Elles ont été organisées à la Maison Robert, à la Métairie de La Jobert (photo) et à l'église réformée.

Deux métairies proposent des Assiettes Chasseral depuis 2013 (La Jobert) et 2019 (La Bragarde). Ces plats sont composés à 100 % de produits de la région. **La Distillerie de l'Échelette** a labélisé 3 de ses eaux-de-vie avec la marque «Parcs suisses» en 2015.



41



Depuis 2010, 4 classes (soit 95 élèves) ont participé au projet **Graines de chercheurs**. Ils ont effectué le recensement des hirondelles de fenêtre dans le village (cf. double page intérieure). Ils ont aussi construit et posé un hôtel à insectes, puis présenté leurs travaux aux autres élèves de l'école primaire et à leurs parents.

Le Parc accompagne la commune pour mieux gérer la mobilité aux Prés-d'Orvin: conseils pour la mise en place du sentier hivernal, coordination entre les acteurs, appui pour l'étude d'un stationnement payant. Par ailleurs, des **panneaux d'orientation pédestre** et un balisage pour l'accès aux métairies sont installés depuis 2003.



DES ACTIONS DE TERRAIN EN FAVEUR DE LA NATURE ET DU PAYSAGE À ORVIN



Des relevés d'oiseaux nicheurs réalisés par le Parc en 2006, 2017 et 2019 ont montré la grande importance des pâturages maigres des crêtes de la commune pour l'exigeante alouette lulu. Orvin abrite un tiers des 25 territoires trouvés dans le Parc, comme ici au Pré Carrel. Des mesures spécifiques pour cette espèce (protection de jeunes buissons et de friches) ont été réalisées en 2008 à la Jobert.





42



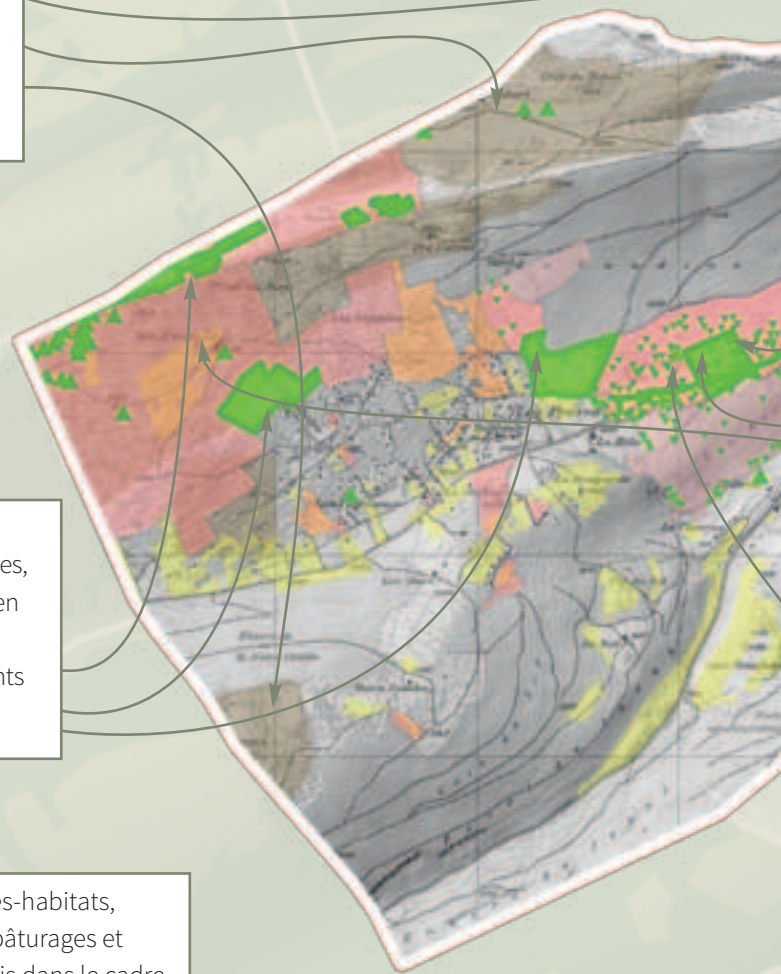
Les pâturages boisés d'Orvin ont fait l'objet de plusieurs coupes de réouverture cofinancées par le Parc aux Voigières, à la Métairie d'Évilard et dans les forêts de la Bourgeoisie en réserve forestière (mise en place sur impulsion du Parc en 2008). Des plantations d'arbres isolés et des aménagements de points d'eau ont aussi été financés.



Neuf sites (vergers, arbres-habitats, place du village, église, pâturages et haies du Jorat) sont suivis dans le cadre de l'Observatoire du paysage depuis 2017, 2 par une marraine sur le thème verger et 7 par le Parc.

-  Mesures concrètes sur le terrain
-  Conseil agricole et forestier
-  Surfaces inscrites au réseau écologique
-  Suivis ornithologiques

Fond de carte: Office fédéral de topographie (5704002947)





Des chantiers nature ont été organisés par le Parc entre 2016 et 2019, réunissant au total 144 participants en provenance de classes des gymnases de Bienne et d'Oberwil. Ils ont permis de mener des actions variées telles que l'entretien de forêts et de pâturages boisés ainsi que la récolte de fruits.



Tous les bâtiments de la commune ont fait l'objet d'un recensement des nids et nichoirs à hirondelles de fenêtre en 2019 par le Parc et les écoliers du village. Au final, 58 bâtiments comptabilisent 323 nichoirs et 95 nids naturels (209 sont occupés). Le village abrite la plus grande colonie d'hirondelles du parc régional.

43

Le Parc a participé aux groupes de travail pour les plans de gestion intégrée (PGI) des pâturages boisés de la Métairie d'Évilard et des Voigières. Des études complémentaires concernant la fréquentation et la biodiversité ont été fournies. Cela a débouché sur le cofinancement de mesures concrètes (cf. encadré sur les coupes de réouverture, à gauche de la carte).



Depuis 2018, des recensements d'arbres-habitats sont effectués par le Parc, notamment dans les forêts et pâturages de la Bourgeoisie (2345 arbres relevés). D'entente avec le garde forestier, les arbres les plus importants pour la biodiversité ont été marqués d'un «H» bleu afin d'éviter leur abattage. Une démarche similaire a été menée dans une vingtaine de vergers en 2019 et 2020.

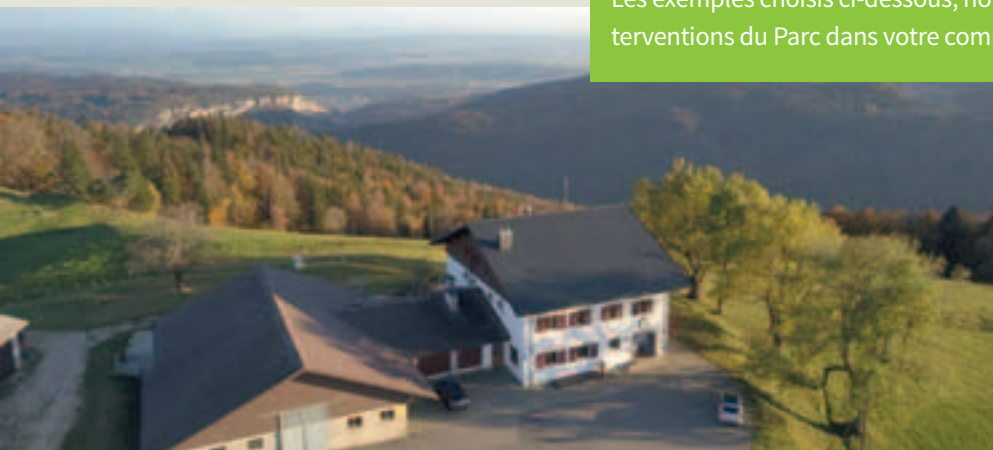




À PÉRY-LA HEUTTE

Des actions en faveur du développement durable

Les exemples choisis ci-dessous, non exhaustifs, montrent la diversité d'interventions du Parc dans votre commune, sur plusieurs axes de travail.



Deux métairies proposant des Assiettes Chasseral travaillent avec le Parc depuis 2015 (Bergerie du Pré-la-Patte) et 2018 (**Hôtel-Restaurant La Werdtberg**). Les Assiettes Chasseral sont des plats composés à 100% de produits de la région.

L'ancienne usine de pâte de bois de **Rondchâtel** a servi d'écrin à des activités culturelles ponctuelles depuis 2017. Grâce à un fructueux partenariat avec Ciments Vigier SA, des spectacles et concerts ont pu y être organisés en 2017, 2018 et 2019 dans le cadre des Bal(l)ades (900 spectateurs au total) ou du festival «La HKB touche terre» (230 participants).



45



Des **bilans énergétiques de la commune**, sous forme de fiches, ont été réalisés en 2010 et 2016. Péry-La Heutte a participé à la rencontre intercommunale sur l'extinction nocturne organisée à Tramelan en 2019.

La Bergerie du Pré-la-Patte et le pâturage boisé attenant ont été le théâtre d'une **Bal(l)ade** saisissante en 2015, un «Safari dans le noir» sous forme de déambulation nocturne au son des animaux sauvages (enregistrés). La commune de Péry-La Heutte a par ailleurs été l'hôte de la Nuit des chauves-souris de 2015 à 2018.



DES ACTIONS DE TERRAIN EN FAVEUR DE LA NATURE ET DU PAYSAGE À PÉRY-LA HEUTTE

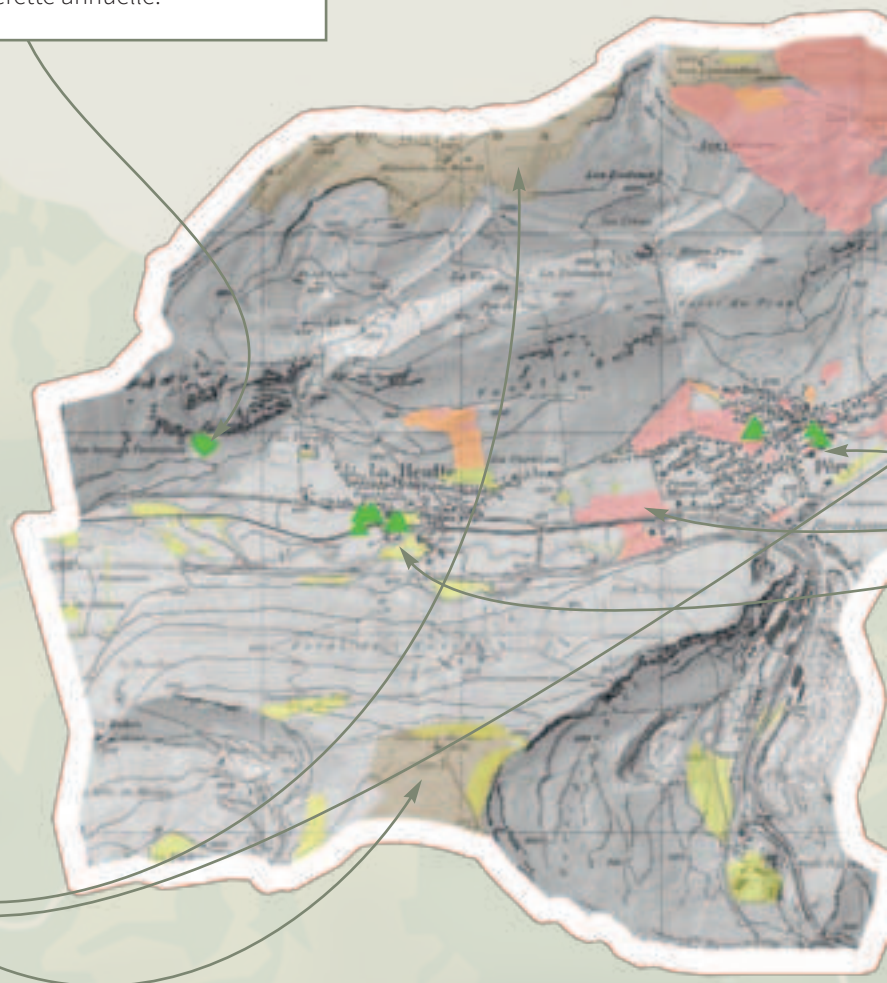


Un chantier nature de lutte contre les néophytes a été organisé sur 2 jours en 2019 avec le Gymnase Bienne-Seeland à la Forêt des bonnes Fontaines. Vingt-trois élèves alémaniques engagés ont arraché des plantes néophytes comme du solidage, du buddleia et de la vergerette annuelle.

46



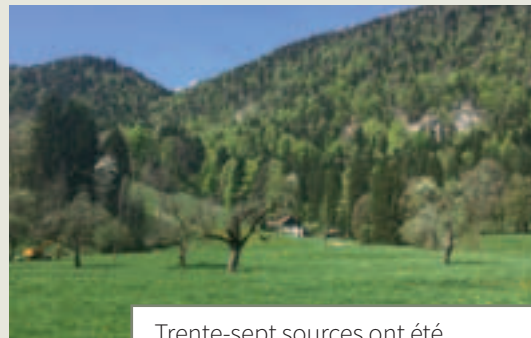
Des suivis ornithologiques ont été menés en 2006 et 2017 à la recherche de l'alouette lulu et d'autres espèces menacées d'oiseaux des pâturages maigres. Agriculteurs et propriétaires forestiers ont été sensibilisés à des mesures d'exploitation adaptées aux besoins de cet oiseau.



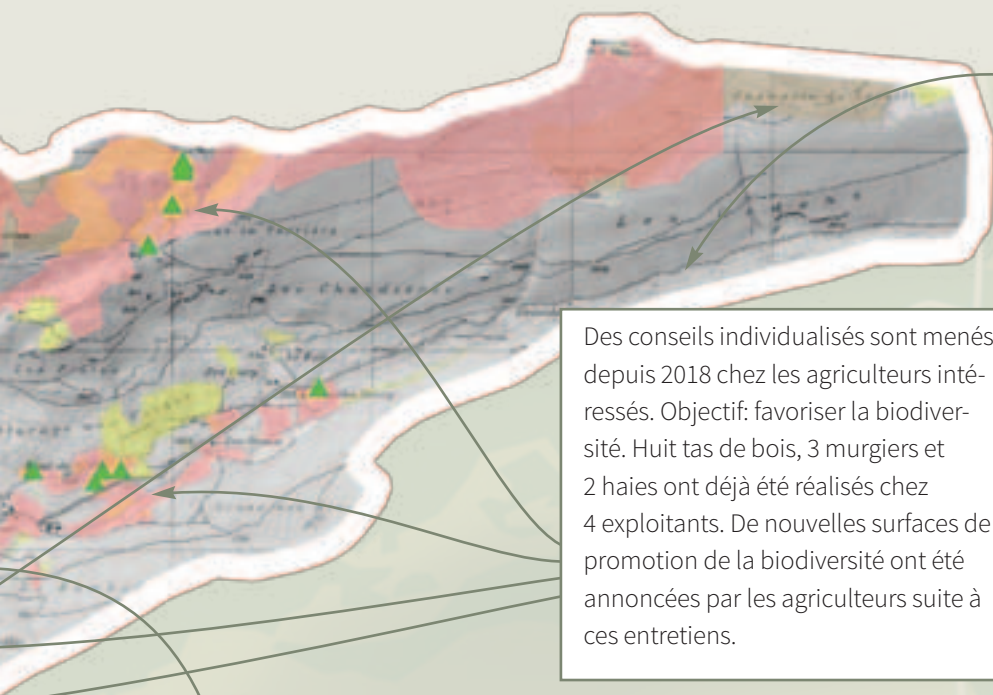


- Mesures concrètes sur le terrain
- Conseil agricole et forestier
- Surfaces inscrites au réseau écologique
- Suivis ornithologiques

Fond de carte: Office fédéral de topographie (5704002947)



Trente-sept sources ont été décrites par une collaboratrice du Parc dans le cadre de la chasse aux sources, dans le vallon du Terbez et à Rière Prau. Trois revitalisations sont en cours et 3 autres en discussion.



Des conseils individualisés sont menés depuis 2018 chez les agriculteurs intéressés. Objectif: favoriser la biodiversité. Huit tas de bois, 3 murgiers et 2 haies ont déjà été réalisés chez 4 exploitants. De nouvelles surfaces de promotion de la biodiversité ont été annoncées par les agriculteurs suite à ces entretiens.



Dix-huit nichoirs à hirondelles de fenêtre ont été construits et installés par des élèves dans le cadre de *Graines de chercheurs*, et 7 arbres fruitiers haute-tige plantés (6 classes impliquées, soit 113 écoliers). En 2019, la pose de 8 nichoirs a fait l'objet d'un reportage de la RTS dans le cadre de l'opération *Mission B*.





À PLATEAU DE DIESSE

Des actions en faveur du développement durable

Les exemples choisis ci-dessous, non exhaustifs, montrent la diversité d'interventions du Parc dans votre commune, sur plusieurs axes de travail.



Le fromage **CHASS® Cheese**, élaboré et affiné par Jörg Kramer, porte le label «Parcs suisses» depuis 2017. Jörg Kramer est régulièrement présent en tant qu'ambassadeur des produits labélisés du Parc sur différentes manifestations.

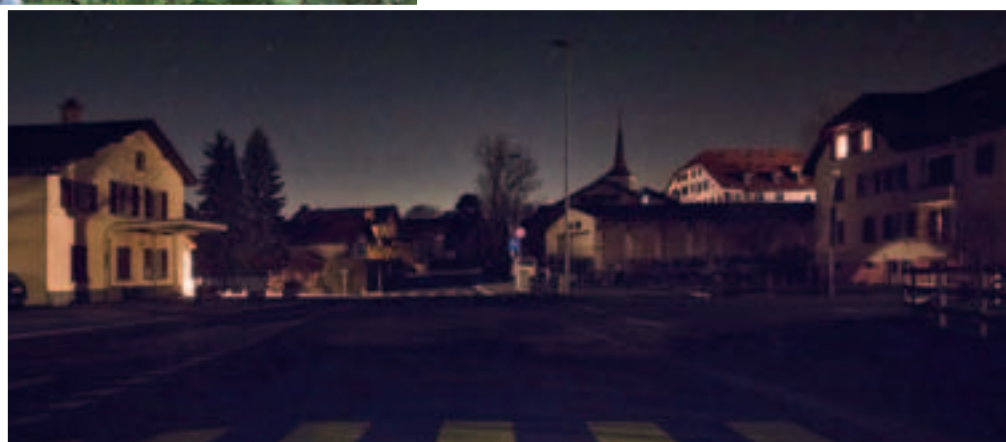
L'édition 2012 de **Parc en fête** (photo) a été organisée à la Bergerie du Haut, avec 150 participants. Deux Bal(l)ades, alliant parties découvertes et concerts, ont été mises sur pied en 2012 (centre équestre) et 2018 (église de Diesse).



En 2013, 2 classes de 7 et 8H du Cercle scolaire ont participé au recensement des hirondelles dans le village. Dix-neuf nids occupés ont été dénombrés. Une classe de Diesse a participé en 2016 à l'**animation pédagogique «Sensations nature»**, une exploration avec les 5 sens. Depuis 2010, 980 élèves de la région (52 classes) sont partis de Prêles (funiculaire) pour participer à une animation pédagogique.



Un grand panneau sur le paysage énergétique a été posé en 2012 à la Bergerie du Haut. La commune a participé en 2017 à une rencontre intercommunale sur l'énergie et pratique l'**extinction nocturne** depuis 2013 (Prêles) et 2019 (Lamboing). Une étude d'opportunité photovoltaïque a en outre été réalisée en 2019.



DES ACTIONS DE TERRAIN EN FAVEUR DE LA NATURE ET DU PAYSAGE À PLATEAU DE DIESSE



Un cours sur la restauration de murs en pierres sèches a eu lieu à 5 reprises depuis 2013 à la Grande Maison. Il est organisé par Patrimoine bernois, en collaboration avec le Parc et avec un appui financier de la commune.



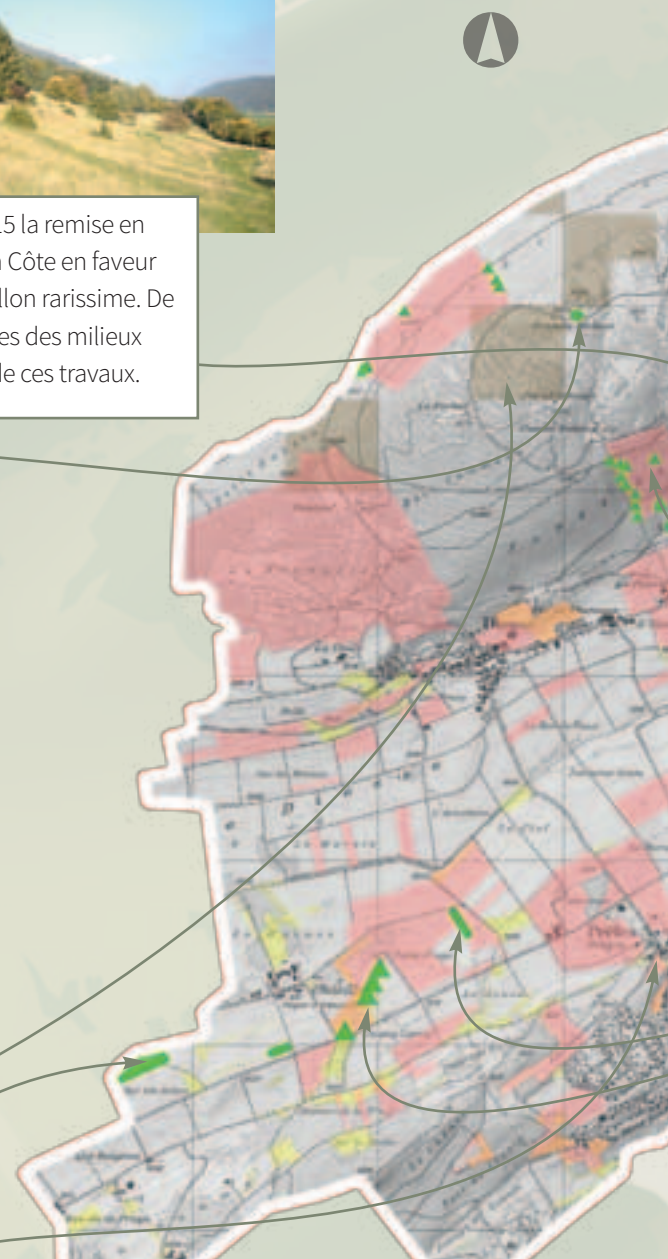
Le Parc a cofinancé en 2015 la remise en lumière du pâturage de La Côte en faveur de l'écaille royale, un papillon rarissime. De nombreuses autres espèces des milieux secs et maigres profitent de ces travaux.



Un suivi de la gélinotte des bois dans l'ensemble du parc, entre 2013 et 2019, a permis de retrouver cette espèce sur le Mont Sujet après plusieurs décennies sans observations.

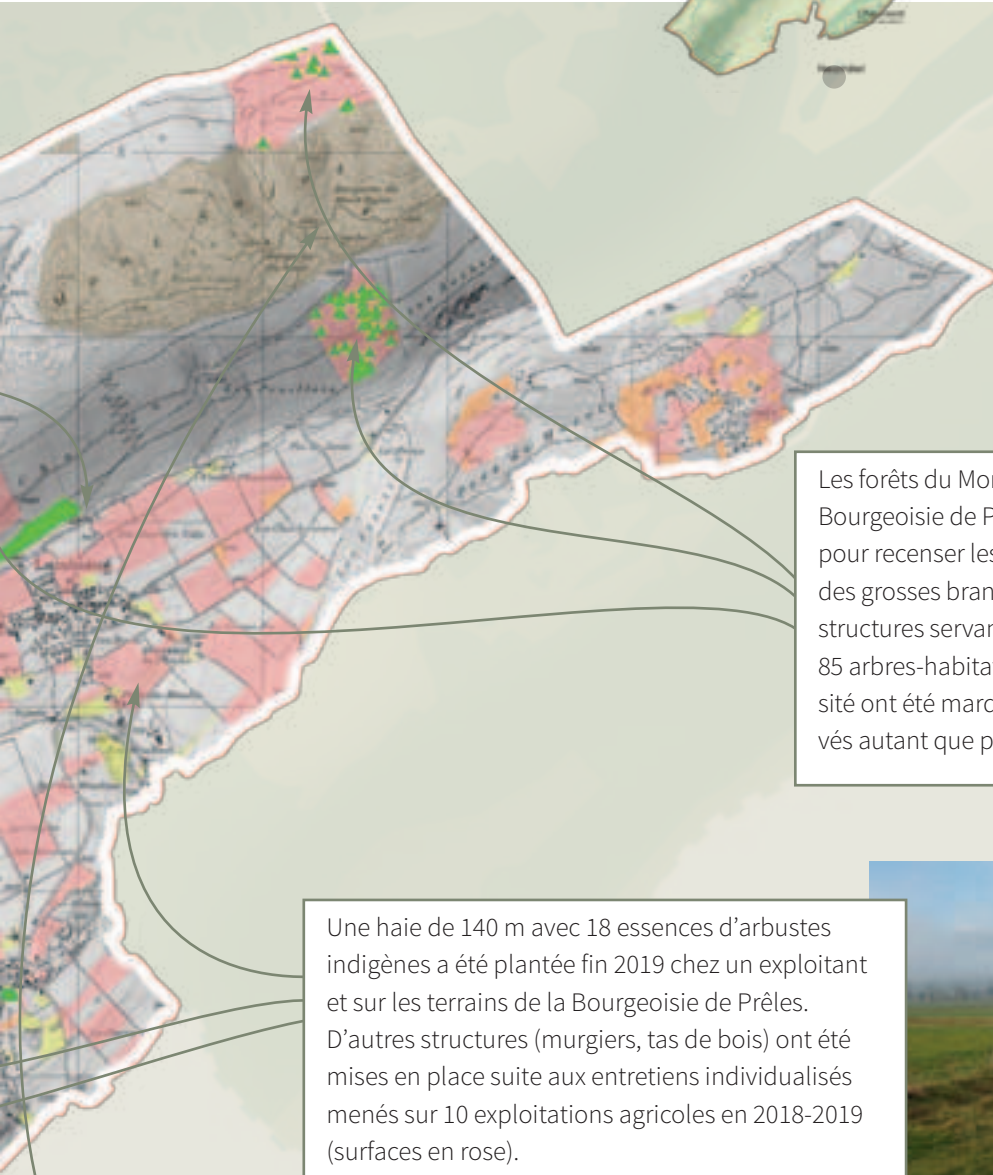


Deux chantiers nature (récolte de fruits et soutien agricole) avec des classes d'apprentis en provenance de Suisse alémanique ont été organisés dans les alentours du Domaine de La Praille et à Prêles en 2018-2019.



- Mesures concrètes sur le terrain
- Conseil agricole et forestier
- Surfaces inscrites au réseau écologique
- Suivis ornithologiques

Fond de carte: Office fédéral de topographie (5704002947)



Les forêts du Mont Sujet appartenant à la Bourgeoisie de Prêles ont été quadrillées en 2019 pour recenser les arbres qui présentent des cavités, des grosses branches mortes, du lierre ou d'autres structures servant de foyer à certaines espèces. Les 85 arbres-habitats les plus favorables à la biodiversité ont été marqués d'un «H» bleu et seront préservés autant que possible par le garde forestier.

Une haie de 140 m avec 18 essences d'arbustes indigènes a été plantée fin 2019 chez un exploitant et sur les terrains de la Bourgeoisie de Prêles. D'autres structures (murgiers, tas de bois) ont été mises en place suite aux entretiens individualisés menés sur 10 exploitations agricoles en 2018-2019 (surfaces en rose).



Les pâturages maigres et structurés du sommet du Mont Sujet sont appréciés des oiseaux liés à ces milieux, comme l'alouette lulu et le pipit des arbres (des espèces menacées). Des relevés en 2006, puis 2017 et 2019 montrent une évolution positive réjouissante de leurs populations.





À RENAN

Des actions en faveur du développement durable

Les exemples choisis ci-dessous, non exhaustifs, montrent la diversité d'interventions du Parc dans votre commune, sur plusieurs axes de travail.



Le jus de pomme d'Andreas

Niederhauser est labélisé «Parcs suisses» depuis 2017; 8 produits provenant de **l'exploitation de Christian Tschanz (La Cibourg)** le sont depuis 2019. La tenancière de l'épicerie Dumora a participé durant plusieurs années à la tenue des stands du Parc sur différents marchés. La Métairie La Gentiane propose des Assiettes Chasseral depuis 2013.

Les réseaux écologiques, leur faune et leur flore étaient au centre de l'attention lors de la **Bal(l)ade organisée en 2015 à la Werksiedlung**.

La découverte a été suivie du concert d'Olivia Pedrolì. En 2019, partie découverte autour des céréales au Moulin de Renan et concert de Garth Knox à l'église.



Entre 2014 et 2018, 5 classes totalisant 104 élèves ont participé à **Graines de chercheurs**. Durant une année, ils ont étudié les thématiques hirondelles, verger ou énergie (photo). Dix-neuf nichoirs ont été posés, 3 arbres fruitiers plantés et l'énergie des bâtiments scolaires a été mesurée durant ces activités.

Des bilans énergétiques de la commune, sous forme de fiches, ont été réalisés en 2010 et 2016. Renan a participé à plusieurs rencontres intercommunales sur l'énergie entre 2016 et 2019. L'extinction nocturne a été activée dès 2018.



DES ACTIONS DE TERRAIN EN FAVEUR DE LA NATURE ET DU PAYSAGE À RENAN



Une des dernières populations de tairier des prés, un petit oiseau nichant au sol dans les prairies, se trouve encore aux Convers. Depuis 2008, les agriculteurs avec des prairies annoncées au réseau écologique laissent chaque année des surfaces non fauchées pour le favoriser. De nombreuses autres espèces menacées subsistent dans ce vallon.

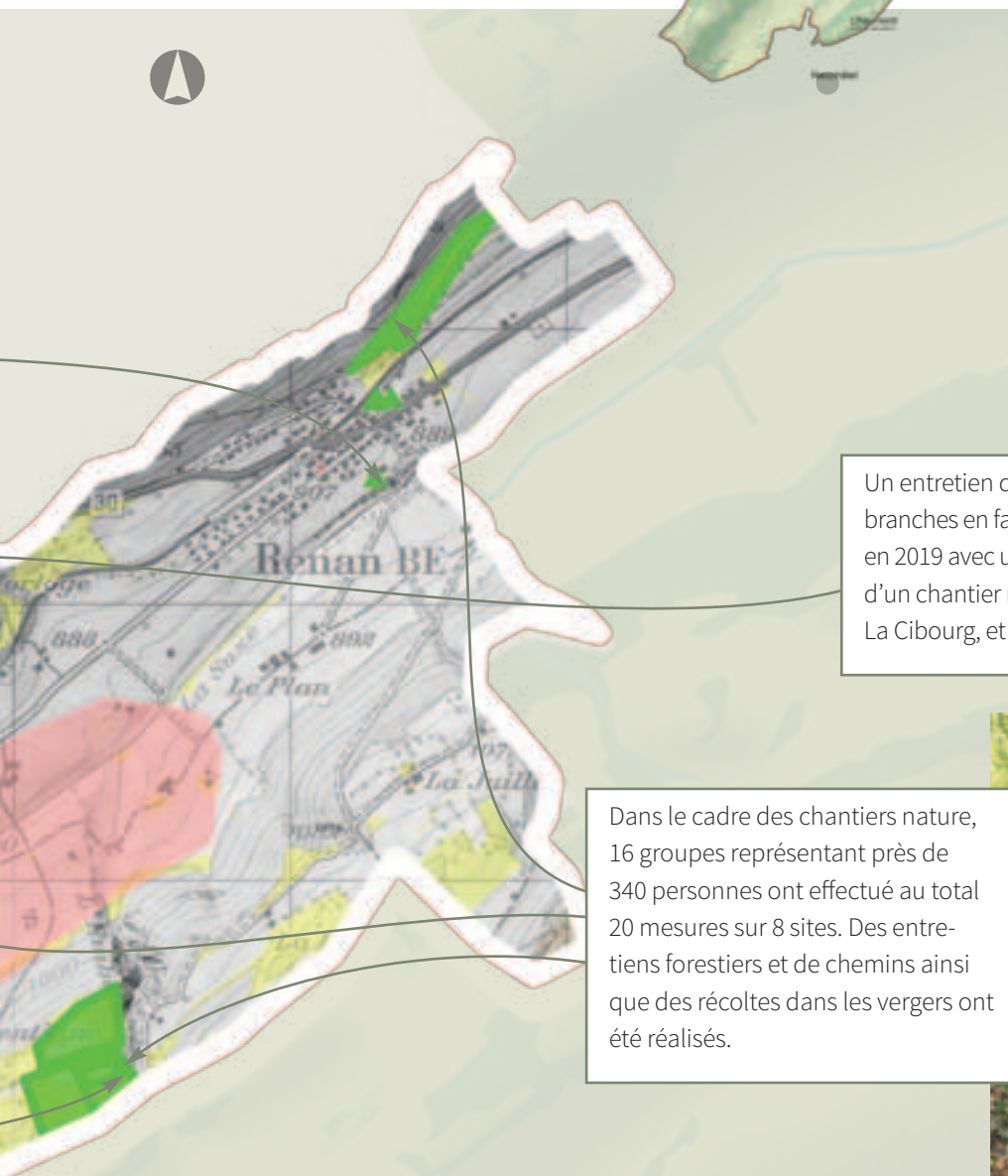


Des nichoirs à hirondelles ont été posés sur 3 fermes aux Convers, une ferme au village, une maison au village et un bâtiment au camping. Deux colonies d'une dizaine de couples sont connues dans 2 fermes du vallon.



Un mur en pierres sèches de 85 mètres a été restauré à la Métairie La Gentiane en 2016 et 2017 par plusieurs groupes, dont un constitué de civilistes internationaux. Des entretiens de pâturage ont aussi été menés sur l'exploitation.





Un entretien de haie et la création de tas de branches en faveur des hermines ont été réalisés en 2019 avec une classe spécialisée de Zurich lors d'un chantier nature chez Christian Tschanz, à La Cibourg, et chez Daniel Glauser, aux Convers.

Dans le cadre des chantiers nature, 16 groupes représentant près de 340 personnes ont effectué au total 20 mesures sur 8 sites. Des entretiens forestiers et de chemins ainsi que des récoltes dans les vergers ont été réalisés.



- Mesures concrètes sur le terrain
- Conseil agricole et forestier
- Suivis ornithologiques
- Surfaces inscrites au réseau écologique

Fond de carte: Office fédéral de topographie (5704002947)



ET ENCORE
Six sites (ferme des Convers, Métairie La Gentiane, nouveaux quartiers, Relais de la Balance, etc.) sont suivis dans le cadre de l'Observatoire du paysage depuis 2018. L'objectif est de suivre leur évolution dans le temps, à raison de 2 images par année réalisées par des volontaires encadrés par le Parc.



À ROMONT

Des actions en faveur du développement durable

Les exemples choisis ci-dessous, non exhaustifs, montrent la diversité d'interventions du Parc dans votre commune, sur plusieurs axes de travail.



Quatre panneaux d'orientation pédestre ont été installés en 2012 dans le centre du village, à la Métairie de Romont, au camping et à Obere Büreberg.

Quatre classes du cercle scolaire de Romont, Plagne, Frinvillier et Orvin ont participé à **Graines de chercheurs** et à l'animation «Miam! Une plante» entre 2010 et 2019. Au total, 110 élèves ont été concernés durant cette période. Les élèves de 7-8H ont notamment fait le recensement des nids d'hirondelles à Orvin: 308 nids naturels ont été comptés ainsi que 51 nichoirs artificiels. Au total, 177 étaient occupés.



Des **bilans énergétiques** de la commune sous forme de fiches ont été réalisés en 2010 et 2016. Le fort potentiel des ressources énergétiques renouvelables locales au niveau de la chaleur (rénovation de bâtiments, bois et biomasse) et de l'électricité (photovoltaïque) a été relevé via cette étude.

DES ACTIONS DE TERRAIN EN FAVEUR DE LA NATURE ET DU PAYSAGE À ROMONT

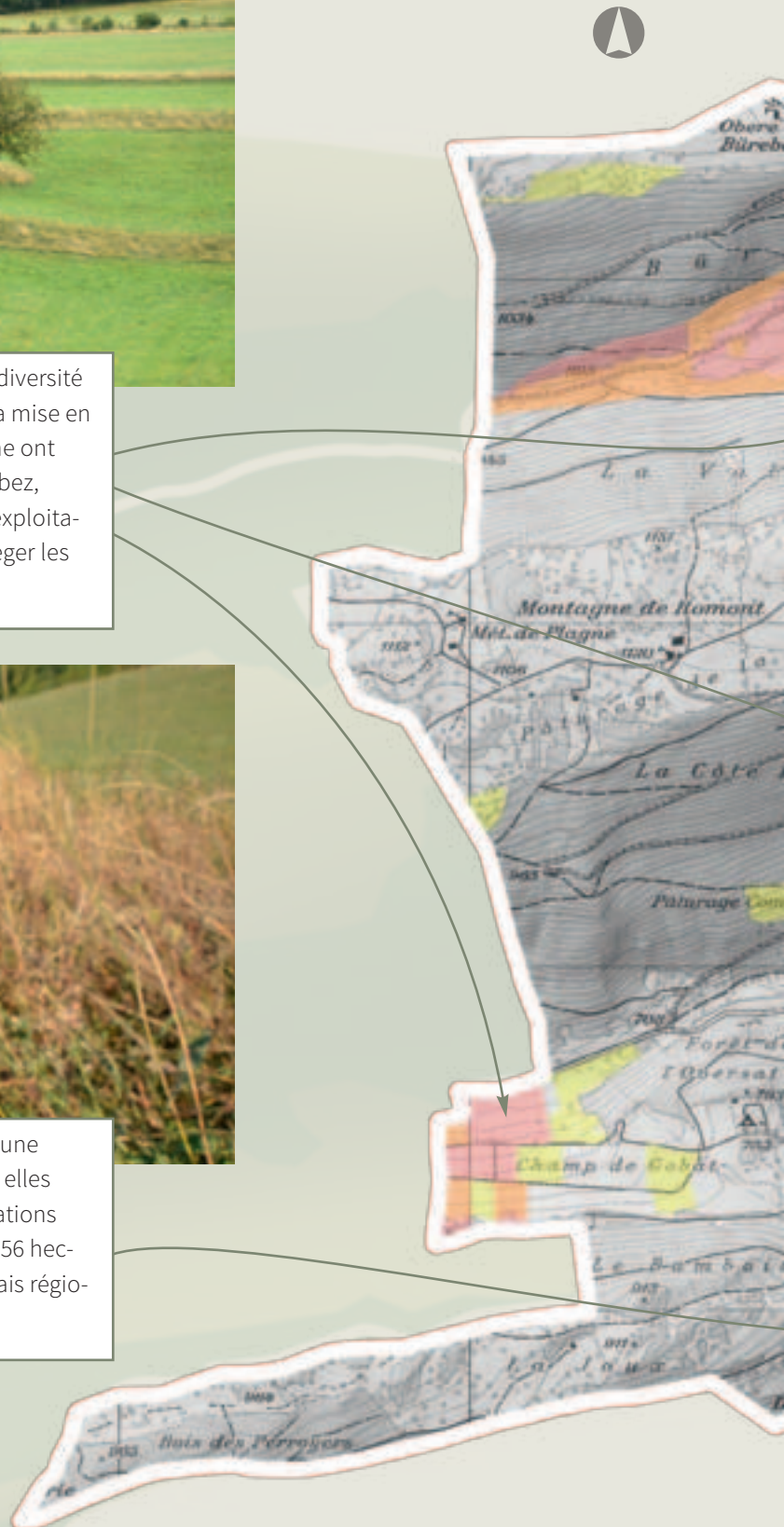


Des conseils pour optimiser les questions de biodiversité sur les exploitations agricoles et pour proposer la mise en place de petites structures pour la flore et la faune ont été dispensés en 2018 et 2019. À la source du Terbez, l'agriculteur a par exemple modifié son mode d'exploitation sur une longueur de 500 m pour mieux protéger les riches prairies humides le long du cours d'eau.

58



Les prairies de fauche de Romont sont souvent d'une grande richesse écologique. Une majorité d'entre elles sont inscrites au réseau écologique. Les 6 exploitations agricoles de Romont y participent sur un total de 56 hectares. Cet outil des paiements directs exige un relais régional, qui est assuré par le Parc.





Un recensement et une description des sources ont été réalisés en 2017 sur près de la moitié de la surface de la commune par une collaboratrice du Parc à l'Udere Büreberg. Sept sources ont été inventoriées.



Des plantations pour diversifier les essences d'une haie, au nord du village, ont été menées à bien en 2012 dans le cadre d'une campagne de promotion de ces structures arborisées.

- Mesures concrètes sur le terrain
- Conseil agricole et forestier
- Surfaces inscrites au réseau écologique

Fond de carte: Office fédéral de topographie (5704002947)



À SAINT-IMIER

Des actions en faveur du développement durable

Les exemples choisis ci-dessous, non exhaustifs, montrent la diversité d'interventions du Parc dans votre commune, sur plusieurs axes de travail.



Neuf spécialités de la **Fromagerie Spielhofer** sont labélisées «Parcs suisses», certaines depuis 2014. La fondue à la Tête de Moine AOP, avec label «Parc», est vendue dans plus de 110 filiales Coop.

L'exposition «**Vivre l'architecture**», en 2016, a ponctué un semestre d'étude de la Haute École bernoise consacré à divers quartiers de la ville et lieux alentours. Une collaboration a été engagée avec le ceff **SANTÉ-SOCIAL** et le Home de la Roseraie. Les restitutions, à l'ancienne usine Moeri, ont accueilli plusieurs centaines de visiteurs.



61

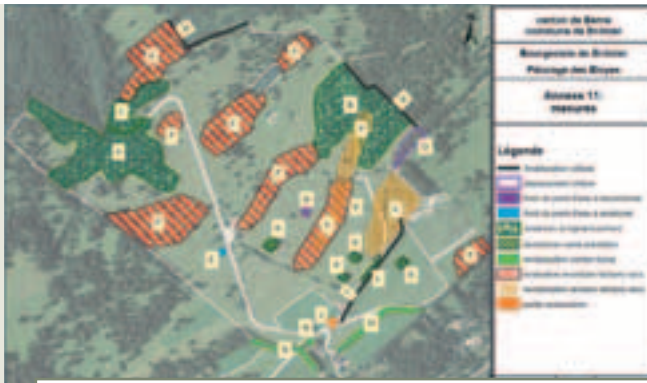


Huit Bal(l)ades, organisées en partenariats avec de nombreuses organisations locales, ont accueilli quelque 2500 participants entre 2011 et 2019 dans des lieux comme le Musée Longines, le CCL ou le hangar de la Bourgeoisie. Les anciens abattoirs (et Espace Noir) ont aussi été le théâtre en 2017 d'un mini-festival organisé avec la Haute École bernoise des Arts, sur le thème «**La HKB touche terre**».

Dès 2004, le Parc Chasseral a soutenu et apporté des conseils sur l'harmonisation des horaires de bus de **la ligne Saint-Imier – Chasseral**. Depuis 2019, un projet de ligne de covoiturage entre la cité imérienne et le Val-de-Ruz est à l'étude, avec la participation du ceff **INDUSTRIE: EcoPouce** doit être lancé en 2020.



DES ACTIONS DE TERRAIN EN FAVEUR DE LA NATURE ET DU PAYSAGE À SAINT-IMIER



Aux Eloyes, un Plan de Gestion Intégrée (PGI) du pâturage boisé a été réalisé en 2013 par la Bourgeoisie. Le Parc a participé activement aux discussions et par la suite, il a pu financer plusieurs réalisations comme des entretiens de haies et des restructurations de cordons et de bosquets boisés. Un PGI a également été réalisé sur le pâturage du Sergent en 2014, avec la participation du Parc.

62



Quinze agriculteurs sur 21 participent aux réseaux écologiques (surfaces en jaune), sur 160 ha, dont une grande partie de pâturages boisés. Le Parc s'occupe de l'accompagnement régional exigé pour cet outil des paiements directs agricoles.



ET ENCORE

Huit sites (anciens abattoirs, ancien manège, entrée de ville ouest, gare, Parc technologique, etc.) sont suivis dans le cadre de l'Observatoire du paysage depuis 2017. L'objectif est de documenter leur évolution dans le temps, à raison de 2 images par année réalisées par des volontaires encadrés par le Parc.





- Mesures concrètes sur le terrain
- Conseil agricole et forestier
- Surfaces inscrites au réseau écologique
- Suivis ornithologiques

Fond de carte: Office fédéral de topographie (5704002947)



Six chantiers nature ont été menés depuis 2016 à Mont-Soleil pour l'entretien de pâturages boisés, de chemins pédestres et la création de tas de bois en faveur des hermines. Une place de pique-nique et un canapé forestier ont été aménagés.



Sept classes, soit 99 élèves, ont participé à *Graines de chercheurs* depuis 2013 sur les thèmes des vergers, du paysage, de l'énergie et des hirondelles. Dans ce cadre, 25 nichoirs à hirondelles ont été construits et posés et 4 arbres fruitiers haute-tige plantés aux abords du cimetière (2019).



Sept dolines et gouffres ont été dépollués en 2006 sur la commune de Saint-Imier (dont le gouffre de la Châtelaine) par des civilistes, en partenariat avec l'ISSKA.



Depuis 2016, 15 classes (dont 2 composées de personnes à handicap léger et une d'étudiants à la HEP) et une entreprise ont mené une quinzaine d'actions dans le cadre des chantiers nature. Cela représente un total de 480 personnes engagées.





À SAUGE

Des actions en faveur du développement durable

Les exemples choisis ci-dessous, non exhaustifs, montrent la diversité d'interventions du Parc dans votre commune, sur plusieurs axes de travail.



Visites guidées, ateliers pour les enfants, expo-photo en pleine nature, assemblée générale de l'association, concert de la fanfare municipale, dégustation de produits labélisés «Parcs suisses»: l'édition 2015 de **Parc en fête**, sous le soleil, a réuni 400 participants.

Les élèves du Cercle scolaire

(90 en tout) ont participé à une animation sur les plantes sauvages comestibles (classes de Romont, Frinwillier et Plagne) et ont effectué 2 fois le recensement des hirondelles de fenêtre à Orvin en 2013 et 2019. Les élèves ont compté 308 nids naturels et 51 nichoirs artificiels dans le village.

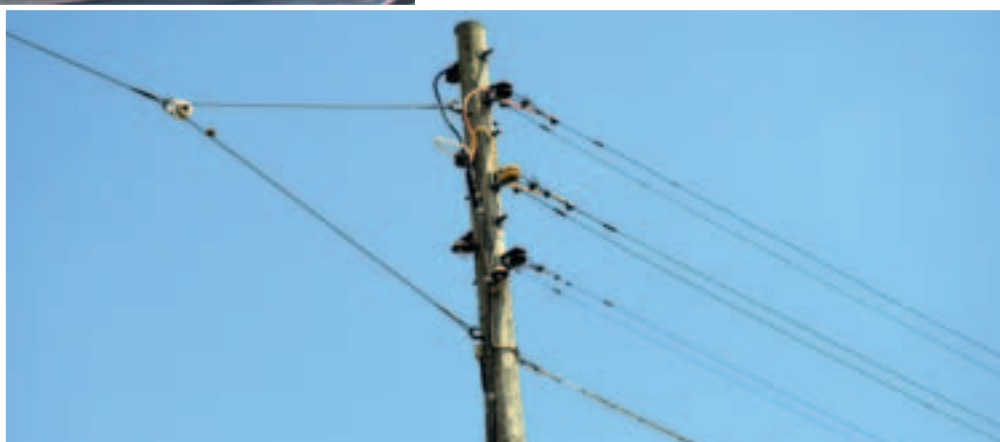


65



Trois panneaux d'orientation pédestre ont été installés en 2012 dans le centre de Plagne (photo), de Vauffelin ainsi qu'à la gare de Frinwillier.

Des **bilans énergétiques** de la commune, sous forme de fiches, ont été réalisés en 2010 et 2016. Une analyse énergétique de 4 bâtiments communaux a été effectuée en 2018. La commune a en outre signé une convention BEakom sur l'énergie avec le Canton.



DES ACTIONS DE TERRAIN EN FAVEUR DE LA NATURE ET DU PAYSAGE À SAUGE



Trente-sept tas de bois et 5 murgiers sont en cours de réalisation suite aux entretiens individuels menés chez 3 exploitants agricoles en 2018-2019 (surfaces en rose). Objectif: renforcer la biodiversité.

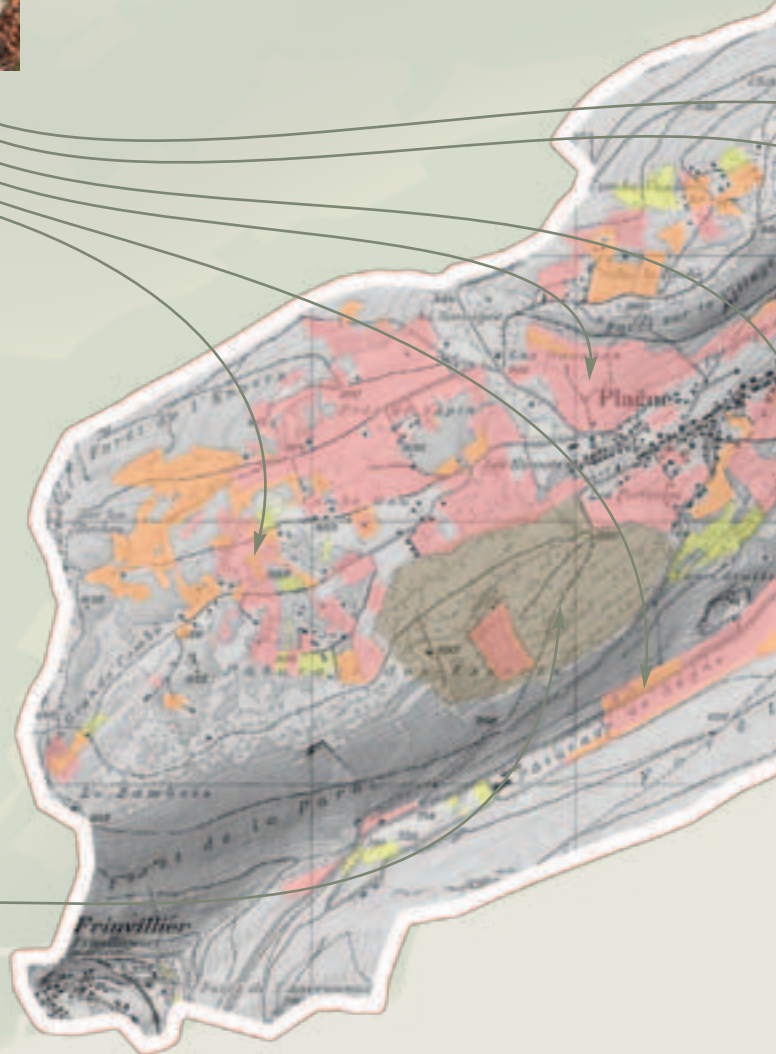
- Mesures concrètes sur le terrain
- Conseil agricole et forestier
- Surfaces inscrites au réseau écologique
- Suivis ornithologiques

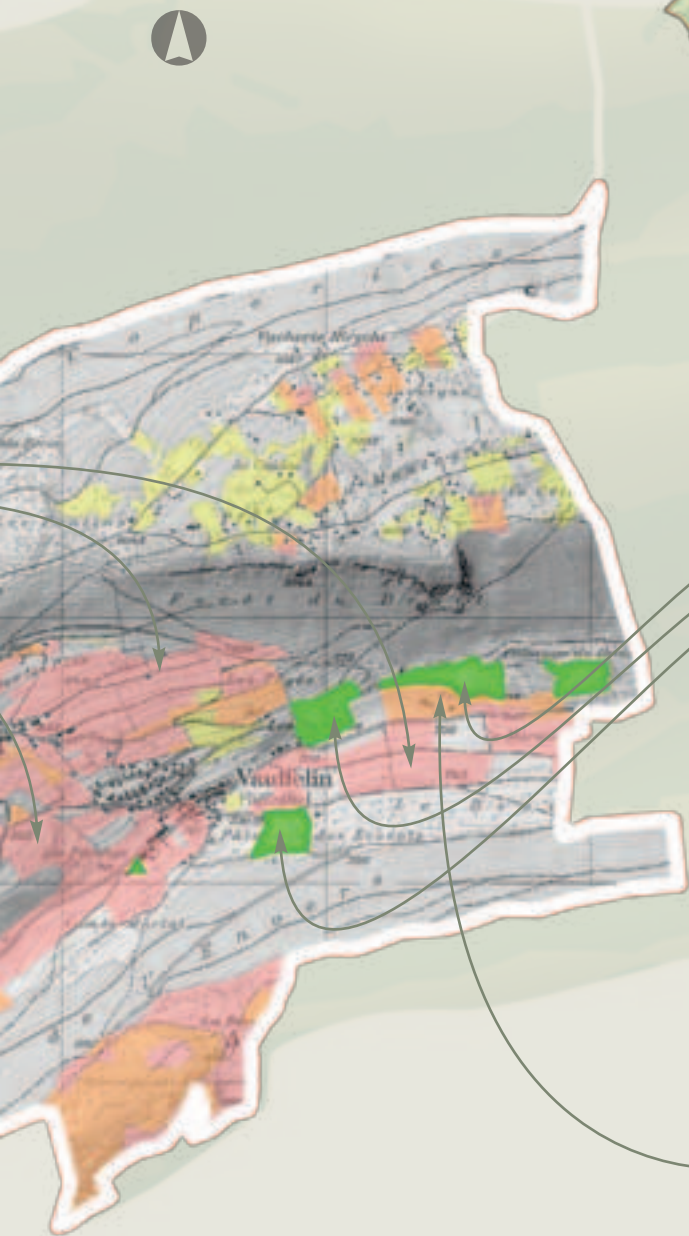
Fond de carte: Office fédéral de topographie (5704002947)

66



Des relevés d'oiseaux nicheurs en 2017 ont confirmé l'apparition de l'alouette lulu dans le pâturage boisé des Esserts, de très grande qualité écologique et paysagère. Elle n'y avait jamais été trouvée avant 2015.





Un total de 122 participants, avec 15 jours d'action sur environ 70 hectares: 5 classes d'écoles secondaires ou gymnasiales en provenance de Suisse alémanique ont accompli 6 chantiers nature portant notamment sur des entretiens de pâturages boisés entre 2015 et 2019.



Une rencontre nationale a été organisée en 2019 avec Silviva. Quarante professionnels de terrain ont pu aborder concrètement la problématique de l'embroussaillage des milieux ouverts.



Les 6 agriculteurs de la commune participent au réseau écologique, sur une surface de 120 hectares composée principalement de prairies. Le Parc s'occupe de l'accompagnement régional exigé pour cet outil des paiements directs agricoles.



À SONCEBOZ-SOMBEVAL

Des actions en faveur du développement durable

Les exemples choisis ci-dessous, non exhaustifs, montrent la diversité d'interventions du Parc dans votre commune, sur plusieurs axes de travail.



Le village est le lieu de départ du **Chemin des Anabaptistes**, une offre de randonnée sur 2 jours développée entre 2011 et 2013, en partenariat avec l'Hôtel du Cerf, entre autres. Le col du Pierre Pertuis y est mis en valeur. Près de 220 forfaits ont été vendus depuis.

La Métairie de Nidau, qui propose des Assiettes Chasseral depuis 2013, a participé à *Parc en fête* en 2014 et une Bal(l)ade en 2018. **L'ancienne scierie** a également accueilli une Bal(l)ade en 2014. La Nuit des chauves-souris est organisée chaque année en août depuis 2019 dans la commune.

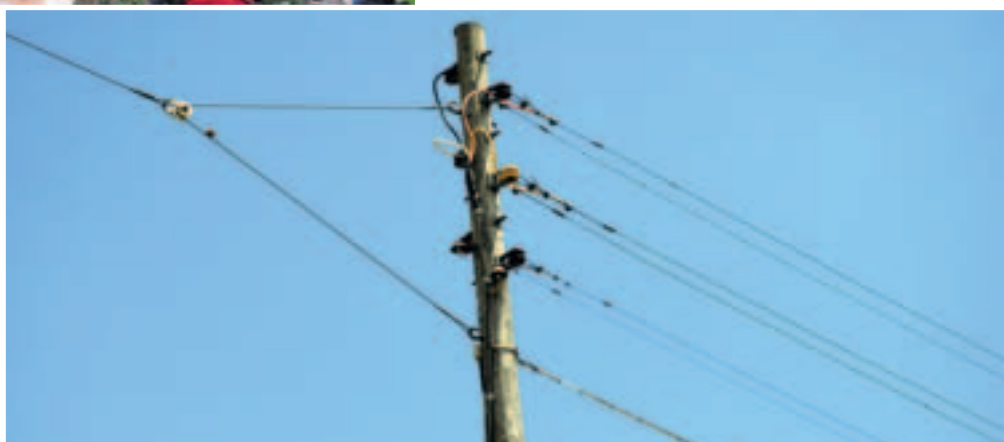


69



Trois classes ont participé à **Graines de chercheurs** entre 2014 et 2017 sur les thèmes verger, hirondelles et énergie. Neuf nichoirs à hirondelles de fenêtre ont été construits et posés. En 2015, la classe de 8H a découvert avec un garde forestier le bois-énergie. Un article a été rédigé par les élèves et publié dans la *Feuille d'Avis du district de Courtelary*.

Des **bilans énergétiques** de la commune, sous forme de fiches sur la consommation énergétique et le potentiel des ressources renouvelables, ont été réalisés en 2010 et 2016.



DES ACTIONS DE TERRAIN EN FAVEUR DE LA NATURE ET DU PAYSAGE À SONCEBOZ-SOMBEVAL

- Mesures concrètes sur le terrain
- Suivis ornithologiques
- Surfaces inscrites au réseau écologique

Fond de carte: Office fédéral de topographie (5704002947)



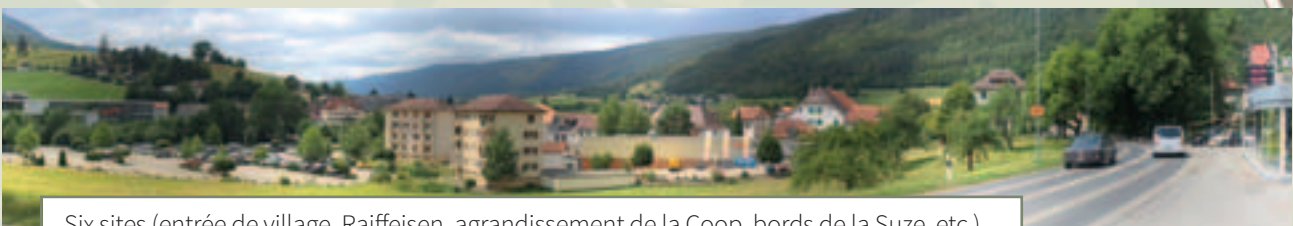
Quatre arbres fruitiers ont été plantés derrière l'école en 2015 par des élèves participant à *Graines de chercheurs*.



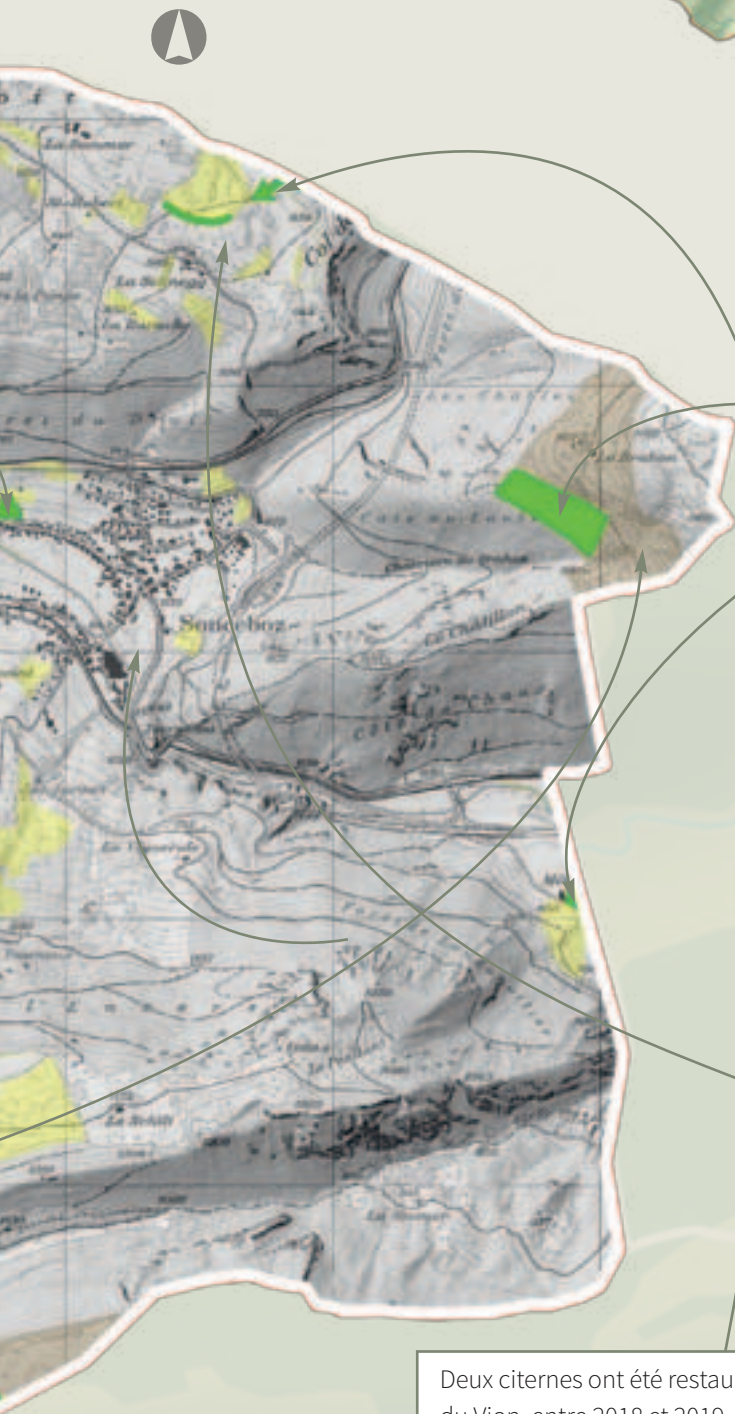
70



Des suivis ornithologiques menés au Brahon et au-dessus du Grabe en 2006 et 2017 ont permis de montrer l'importance des pâturages maigres pour l'alouette lulu comme pour d'autres oiseaux menacés. Des buissons ont été protégés du bétail en 2009 pour assurer la présence à long terme de perchoirs de chant, indispensables à l'espèce.



Six sites (entrée de village, Raiffeisen, agrandissement de la Coop, bords de la Suze, etc.) sont suivis dans le cadre de l'Observatoire du paysage par plusieurs volontaires. L'objectif est de documenter l'évolution des lieux choisis au rythme de deux photos par an.



Un chantier nature avec une classe du gymnase de Bienne-Seeland a permis de réaliser de nombreux murgiers (photo) et un entretien de lisière et bosquet au Brahon. Ces 23 élèves de 15 à 17 ans ont aussi mené des entretiens autour de la Métairie de Nidau.



Des mesures le long du Chemin des Anabaptistes ont été réalisées à la Montagne du Droit entre 2012 et 2019: revitalisation d'une haie de 180 m de long, coupe d'épicéas sur un ancien mur de pierres sèches, plantation de 10 arbres fruitiers.

Deux citernes ont été restaurées près du Vion, entre 2018 et 2019, par des artisans de la région. Les travaux ont permis de réapprovisionner en eau les pâturages alentour et de pérenniser le maintien du bétail dans cette zone.





À SONVILIER

Des actions en faveur du développement durable

Les exemples choisis ci-dessous, non exhaustifs, montrent la diversité d'interventions du Parc dans votre commune, sur plusieurs axes de travail.



Entre 2014 et 2018, 5 classes totalisant 104 élèves ont participé à **Graines de chercheurs**. Durant une année, ils ont étudié les thématiques hirondelles, verger ou énergie (photo). Dix-neuf nichoirs ont été posés, 3 arbres fruitiers plantés et l'énergie des bâtiments scolaires a été mesurée durant ces activités.

Moutardes, tisanes, viandes séchées ou miel, les produits issus des jardins et de la ferme de **l'Hospice du Pré-aux-Bœufs** sont labélisés «Parcs suisses» depuis 2015. De 6 en 2015, ils sont passés au nombre de 26. **La fromagerie de La Chaux-d'Abel** compte de son côté 3 spécialités labélisées depuis 2014: le Petit Chaux-d'Abel, la Tomme et le Tatouillard.



73



La Bal(l)ade mise sur pied en 2016 à l'Hospice du Pré-aux-Bœufs a rencontré un grand succès, avec plus de 200 personnes présentes. Après la découverte de la fabrication de la moutarde locale, les participants ont assisté à un concert de la fantas(ti)que **Erika Stucky**.

La commune est très active en matière d'énergie: une **Fête de la Nuit** en 2015 a précédé l'extinction nocturne l'année suivante. En 2018, une analyse énergétique de 7 bâtiments communaux a été réalisée, une formation «Se chauffer futé» organisée pour les professionnels (avec la présence de 4 employés municipaux) et un module pour les privés mis sur pied.



DES ACTIONS DE TERRAIN EN FAVEUR DE LA NATURE ET DU PAYSAGE À SONVILIER







Un grand nombre de pâturages boisés sont annoncés au réseau écologique (268 ha en tout), concernant 23 agriculteurs sur 31. Le Parc s'occupe de l'accompagnement régional exigé pour cet outil des paiements directs agricoles. Des visites de ces pâturages ont par exemple été organisées en 2011 et 2012 par le Parc chez les agriculteurs intéressés (en orange). L'agriculteur, le garde forestier et le biologiste accompagnant le projet réseau ont pu se mettre d'accord sur des objectifs et mesures sur ces pâturages à la croisée des intérêts.

74

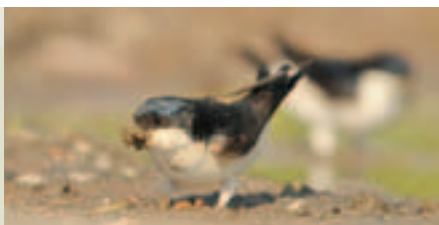


Une haie de 500 mètres a été plantée en 2013 au Pré-aux-Bœufs. Réalisée avec le soutien financier du Parc, cette mesure favorise la biodiversité et apporte de la structure au paysage. Sept ans après, elle est bien visible entre les parcelles cultivées.

-  Mesures concrètes sur le terrain
-  Conseil agricole et forestier
-  Suivis ornithologiques
-  Surfaces inscrites au réseau écologique

Fond de carte: Office fédéral de topographie (5704002947)





Trois nichoirs à hirondelles ont été installés en 2015 avec des élèves dans le village dans le cadre de *Graines de chercheurs*. Une dizaine d'autres ont été placés dans des fermes isolées de la Montagne. Des recensements amateurs en 2015 et 2019 ont dénombré près de 100 couples.



Cinq classes et un groupe privé ont agi en 2018 et 2019 sur le périmètre de la commune lors de chantiers nature, avec diverses actions: lutte contre la renouée du Japon (une plante invasive) avec la Bourgeoisie sous le château d'Erguël et entretien de chemin forestier notamment.



En 2006, la grotte du stand a été assainie avec l'aide de civilistes et de l'ISSKA afin de la débarrasser des anciens déchets qui se trouvent souvent dans ces sites.



Des relevés ornithologiques de l'alouette lulu (sur les pâturages maigres des crêtes) et de la gélinotte (en forêt) ont été menés en 2017. À l'Échelette, diverses espèces des pâturages maigres secs (photo) ont été cartographiées.



ET ENCORE
Une demi-douzaine de sites (Cercle ouvrier, hospice, nouveaux quartiers, Quatre Bornes, bord de la Suze, etc.) sont suivis dans le cadre de l'Observatoire du paysage depuis l'été 2019. L'objectif est de les documenter à travers le temps, à raison de 2 images par année réalisées par des volontaires encadrés par le Parc.



À TRAMELAN

Des actions en faveur du développement durable

Les exemples choisis ci-dessous, non exhaustifs, montrent la diversité d'interventions du Parc dans votre commune, sur plusieurs axes de travail.



Les premiers produits «Parcs suisses» de la **Fromagerie des Reussilles** ont été labélisés en 2015. Elle en fabrique 19 aujourd'hui. L'agricultrice **Mariann Liechi** compte 4 produits labélisés depuis 2014: 3 sirops et ses fameux caramels à la crème.

Deux **Bal(l)ades** ont été organisées à Tramelan. La première invitait à découvrir l'ancienne usine Record et accueillait le Sylvie Courvoisier Trio (2014). La seconde, à la Loge de La Chaux, vibrait sur les rythmes des sauterelles et des grillons avant un concert du batteur Daniel Humair (2015).



77



L'offre touristique «**Vivre l'horlogerie**» a été développée en 2013 en partenariat avec le CIP et l'horloger Auguste Reymond. Ateliers d'initiation et programmes pour groupes ont été suivis par 570 participants (à fin 2019) et sont toujours proposés aux intéressés.

Une **Fête de la Nuit** et une rencontre intercommunale sur la thématique de l'extinction nocturne ont été organisées en 2019. Le Parc a aussi accompagné la mise en place de la stratégie énergétique de la commune et le projet participatif de centrale photovoltaïque sur le toit de la patinoire.



DES ACTIONS DE TERRAIN EN FAVEUR DE LA NATURE ET DU PAYSAGE À TRAMELAN



Vingt-six agriculteurs sur 36 participent aux réseaux écologiques sur une surface de 138 ha. Le Parc assure le suivi régional des réseaux en vue des paiements directs agricoles. Des visites de pâturages boisés ont par exemple été organisées en 2011 par le Parc chez les agriculteurs intéressés (en orange), avec la présence du garde forestier et du biologiste responsable. Objectifs et mesures concrètes ont pu être définis.

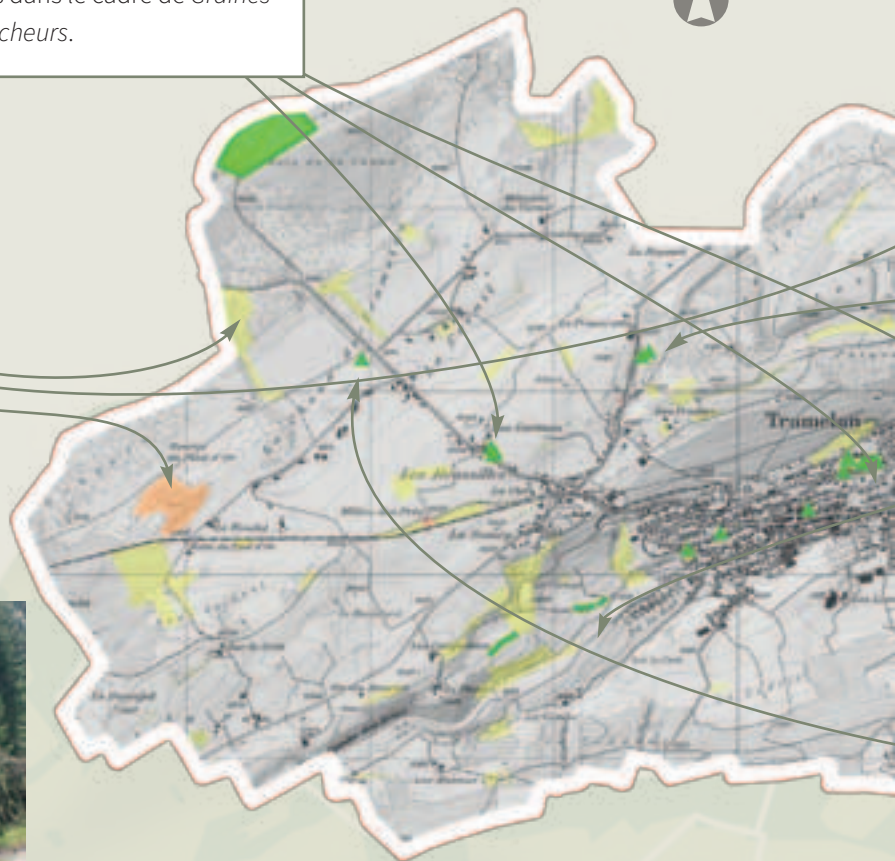


Depuis 2013, 12 arbres fruitiers haute-tige ont été plantés à La Printanière, au Collège de l'Ouest et aux Reussilles par les écoliers dans le cadre de *Graines de chercheurs*.

78



Un chantier nature d'entretien de pâturages et de marais a été organisé durant 4 jours en 2018 à La Chaux avec le Gymnase Bienne-Seeland. Les 17 élèves de cette classe alémanique étaient encadrés par le garde forestier J.-M. Friedli.



- Mesures concrètes sur le terrain
- Conseil agricole et forestier
- Surfaces inscrites au réseau écologique

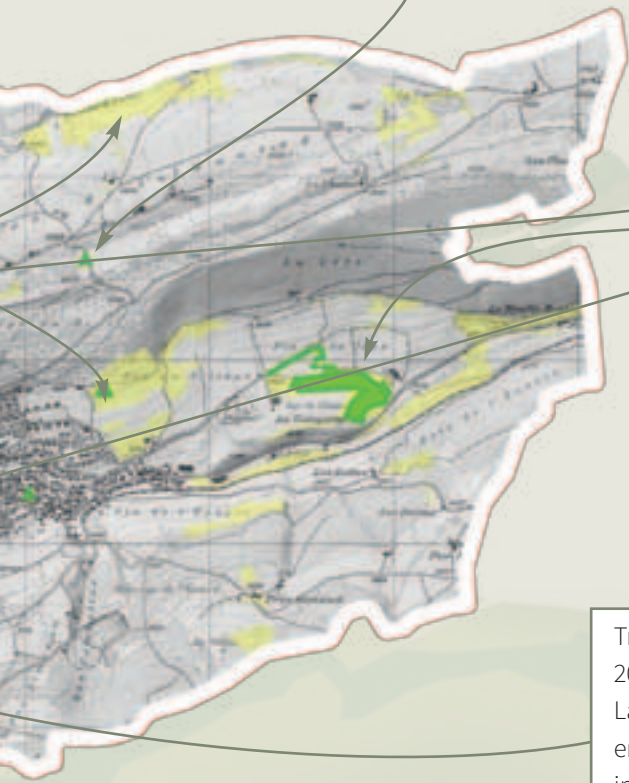
Fond de carte: Office fédéral de topographie (5704002947)



Le Parc a cofinancé la restauration de la citerne de Fontaine rouge en 2011-2012, en partenariat avec la commune.



Entre 2012 et 2015, le Parc a cofinancé et accompagné la mise en œuvre d'un ambitieux programme de valorisation des ZPP (zones de protection du paysage) de la commune: plantation de 400 m de haies, création de 3 mares et curage de plusieurs autres, coupes sur pâtures boisées, etc.



Trente élèves de Tramelan ont posé 20 nichoirs à hirondelles à la Loge de La Chaux avec l'aide des pompiers en 2019. En 2018, 13 nichoirs ont été installés sur 5 maisons du village.



ET ENCORE

Deux sites (tourbière de La Chaux et vue sur le village) sont suivis dans le cadre de l'Observatoire du paysage depuis 2017. L'objectif est de suivre leur évolution dans le temps, à raison de 2 images par année réalisées par des volontaires encadrés par le Parc.



À VAL-DE-RUZ

Des actions en faveur du développement durable

Les exemples choisis ci-dessous, non exhaustifs, montrent la diversité d'interventions du Parc dans votre commune, sur plusieurs axes de travail.



Trois métairies proposant des Assiettes Chasserat travaillent avec le Parc depuis 2015. **Les pâtes et farines bio** de Danielle Rouiller) sont marqués du carré vert des Parcs suisses depuis 2018. Le Parc effectue un travail d'accompagnement auprès de la filature Laines d'ici depuis 2015 et soutient 6 sous-projets du PDR depuis 2018.

► **La première édition d'Art-en-Vue**, en 2018, a comptabilisé 1500 visiteurs à La Vue-des-Alpes, notamment pour l'exposition photo «Des murs et des hommes».



►► Depuis 10 ans, **Les Jardins Musicaux** s'exportent en territoire jurassien bernois grâce aux Bal(l)ades (42 organisées depuis 2011).



81



◀◀ Deux **Fêtes de la Nuit** ont été organisées conjointement avec l'agence Lamper en 2012 (Le Pâquier) et 2017 (Fontaines). La commune de Val-de-Ruz pratique l'extinction nocturne depuis 2019.



◀ Les skieurs peuvent profiter du **Snowbus** depuis 15 ans. Tout comme la commune de Val-de-Ruz, le Parc soutient cette offre originale de TransN.

Entre 2011 et 2020, **74 classes (soit 1246 élèves) de différents collèges de Val-de-Ruz** ont participé au projet *Graines de chercheurs* sur les thèmes hirondelles, verger, énergie et paysage. Pas moins de 76 nichoirs à hirondelles ont été posés et 79 arbres fruitiers haute-tige plantés.



DES ACTIONS DE TERRAIN EN FAVEUR DE LA NATURE ET DU PAYSAGE À VAL-DE-RUZ



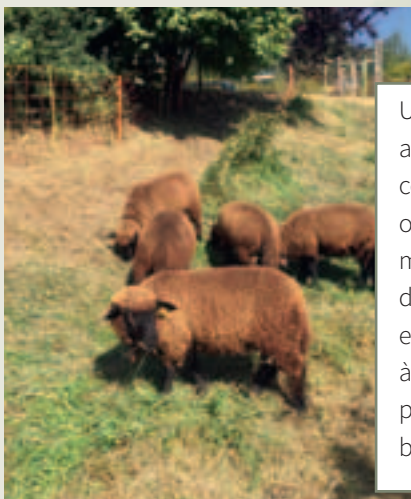
Le Parc a été choisi par les agriculteurs comme porteur de l'Écoréseau Le Pâquier-Les Vieux-Prés (depuis 2011), de celui de La Joux-du-Plâne et du projet «Qualité du paysage» depuis 2016. Il offre son soutien administratif à ces projets.

Entre 2014 et 2019, 48 groupes au total (32 classes d'école, 11 entreprises et 5 groupes privés) ont mené 129 mesures en faveur du paysage, du patrimoine ou de la nature sur 116 sites différents. Vingt hectares de pâturages boisés et de forêts, 600 mètres de lisières (avec plantation de 500 arbustes) et 2 km de chemins pédestres ont été entretenus.

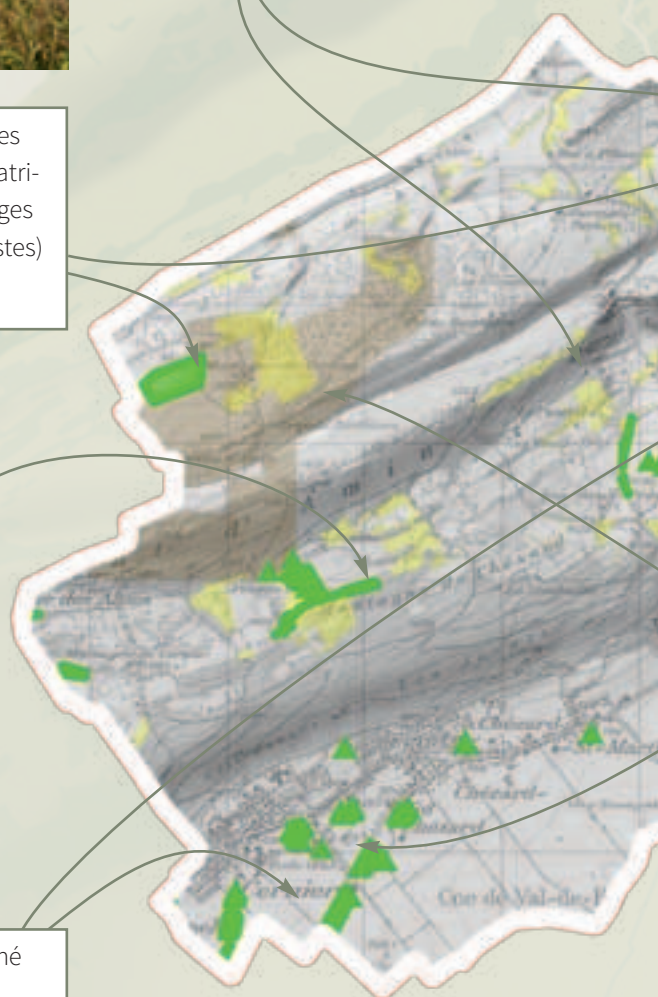
82






Depuis 2014, 1271 mètres linéaires de murs en pierres sèches ont été restaurés sur la Montagne de Cernier, le long d'anciennes voies historiques. Accompagnées de muretiers professionnels, 160 personnes ont participé à ces travaux. Parmi elles, des requérants d'asile, des personnes en réinsertion sociale et nombre d'autres volontaires.

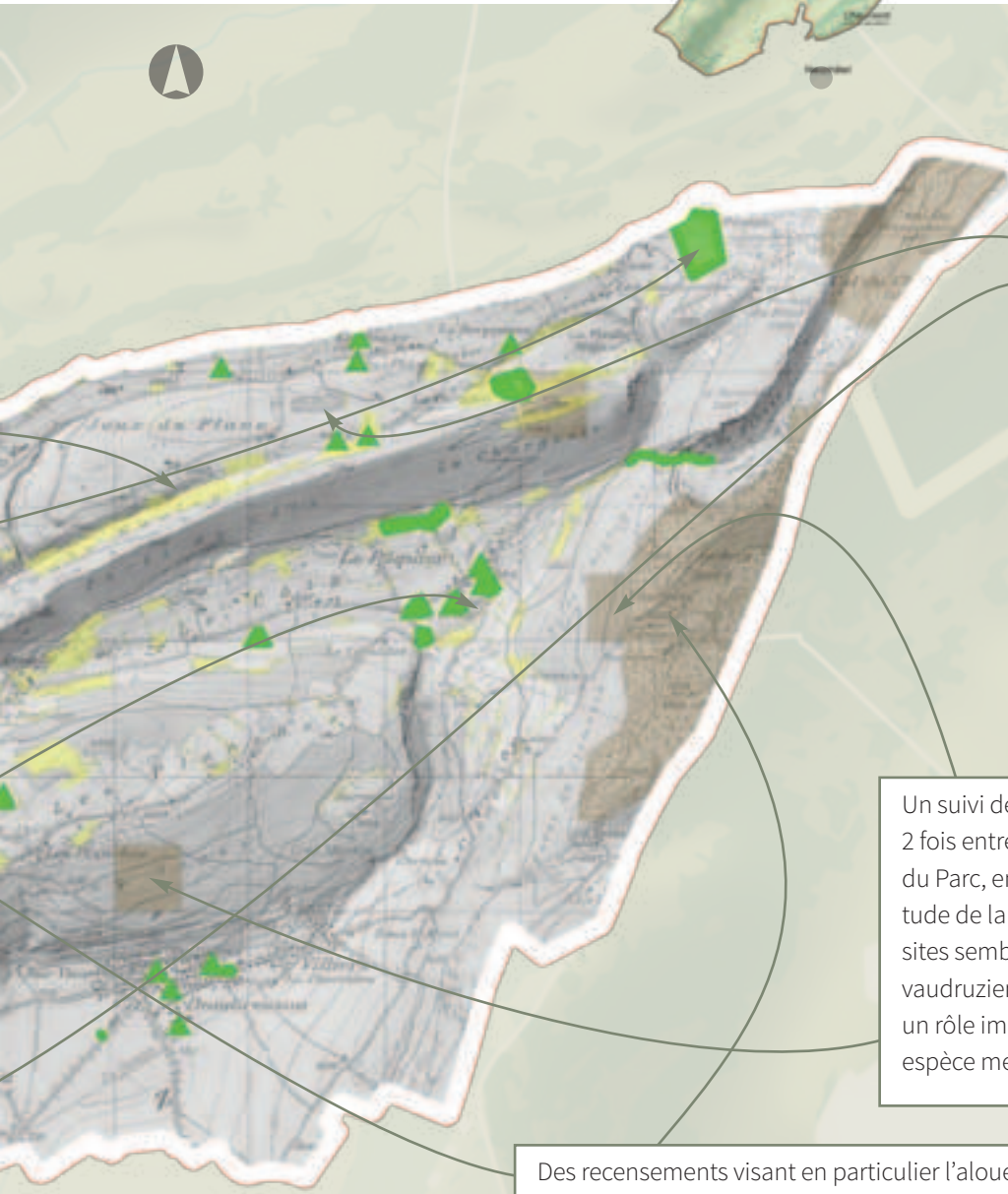


Un projet de franges urbaines est mené avec la commune depuis 2017. Deux cents arbres, essentiellement fruitiers, ont été plantés dans ce cadre, notamment au Pâquier et à Cernier. En 2019, des mesures en gestion différenciée des espaces verts ont été testées avec succès à Cernier (pâturage avec des moutons, plantations de vivaces et de haies d'arbustes indigènes).



-  Mesures concrètes sur le terrain
-  Suivis ornithologiques
-  Surfaces inscrites au réseau écologique

Fond de carte: Office fédéral de topographie (5704002947)



Septante-six nichoirs à hironnelles de fenêtre ont été posés depuis 2014 sur une quinzaine de bâtiments de plusieurs localités ainsi qu'à La Joux-du-Plâne, souvent avec l'aide de classes d'école dans le cadre du programme «Graines de chercheurs».



Un suivi de la gélinotte des bois a été mené 2 fois entre 2013 et 2019 dans l'ensemble du Parc, entre autres dans les forêts d'altitude de la commune. Une vingtaine de sites semblent être occupés dans les forêts vaudruziennes du Parc, lesquelles jouent un rôle important pour le maintien de cette espèce menacée.

Des recensements visant en particulier l'alouette lulu, mais aussi les autres oiseaux liés aux grands pâturages maigres, ont été menés en 2006 et 2017. Des mesures de gestion sont proposées aux exploitants et propriétaires.



ET ENCORE
Suite aux violentes inondations qui ont frappé le Val-de-Ruz la nuit du 21 juin 2019, des chantiers nature ont été réaffectés dans l'urgence, par exemple au nettoyage de la cour d'école de Dombresson.



À VILLERET

Des actions en faveur du développement durable

Les exemples choisis ci-dessous, non exhaustifs, montrent la diversité d'interventions du Parc dans votre commune, sur plusieurs axes de travail.



Villeret est un **lieu de départ d'animations écoles** depuis 2010. Vingt-sept classes, soit plus de 400 élèves, ont découvert la région par ce biais. En 2016, 2017 et 2019, des montées au Chasseral ont également été organisées pour la HEP-BEJUNE: 405 futurs enseignants en ont profité jusqu'ici.

La Métairie des Plânes propose des Assiettes Chasseral depuis 2013. Elle a accueilli des Bal(l)ades, organisées avec *Les Jardins Musicaux*, en 2011 et 2016. Elle a aussi été l'un des lieux de rencontre de *Parc en fête*, en 2014.



85



Entre 2015 et 2020, **153 écoliers du cercle scolaire CoViCou**, soit 9 classes, ont participé à *Graines de chercheurs*. Dix arbres fruitiers haute-tige ont été plantés et 15 nichoirs à hirondelles construits et posés, entre autres activités.

Des bilans énergétiques de la commune, sous forme de fiches, ont été réalisés en 2010 et 2016. Villeret a participé à plusieurs rencontres intercommunales sur l'énergie entre 2016 et 2019. L'extinction nocturne a été activée depuis 2019.



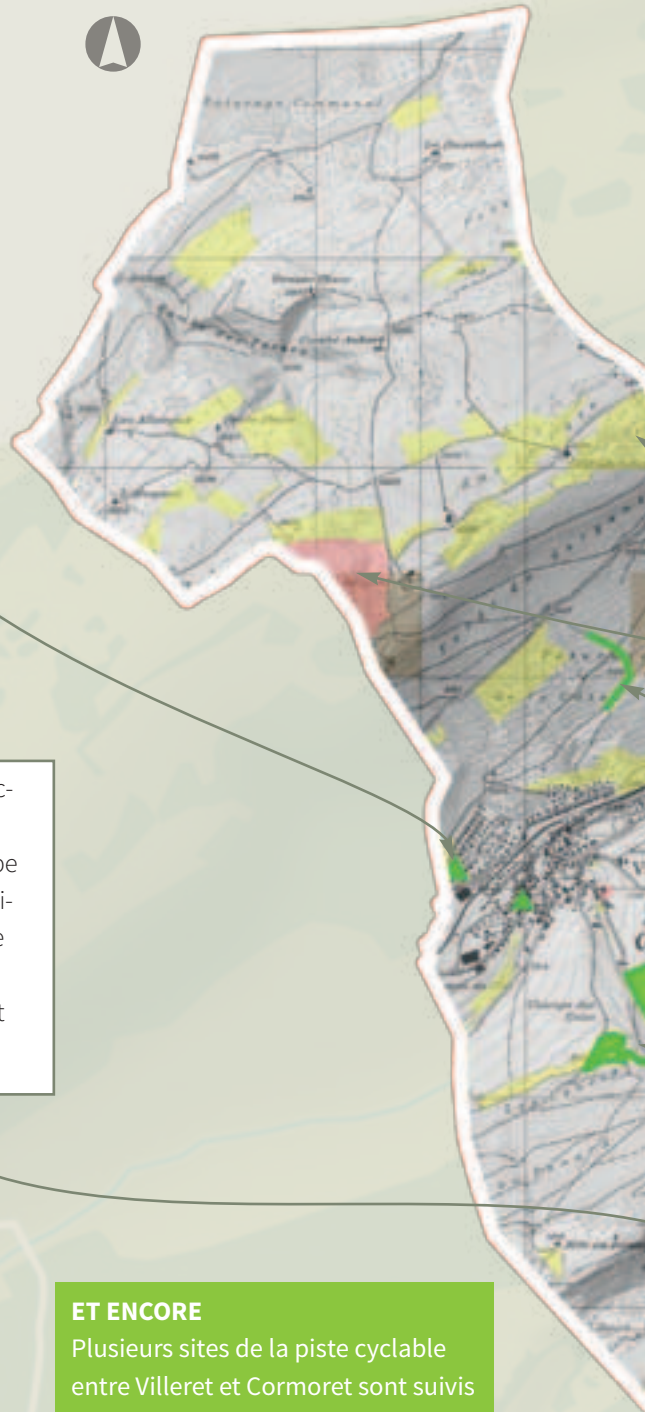
DES ACTIONS DE TERRAIN EN FAVEUR DE LA NATURE ET DU PAYSAGE À VILLERET







Quatre arbres fruitiers haute-tige ont été plantés en 2018 avec une classe participant au projet *Graines de chercheurs* sur le thème des vergers.



En 2018, 237 plants du rare et spectaculaire sabot de Vénus ont été plantés dans une forêt de la Combe Grède (l'emplacement est volontairement imprécis). En 2019, plus de 100 fleurs ont été dénombrées et quelques capsules de graines sont arrivées à maturité.

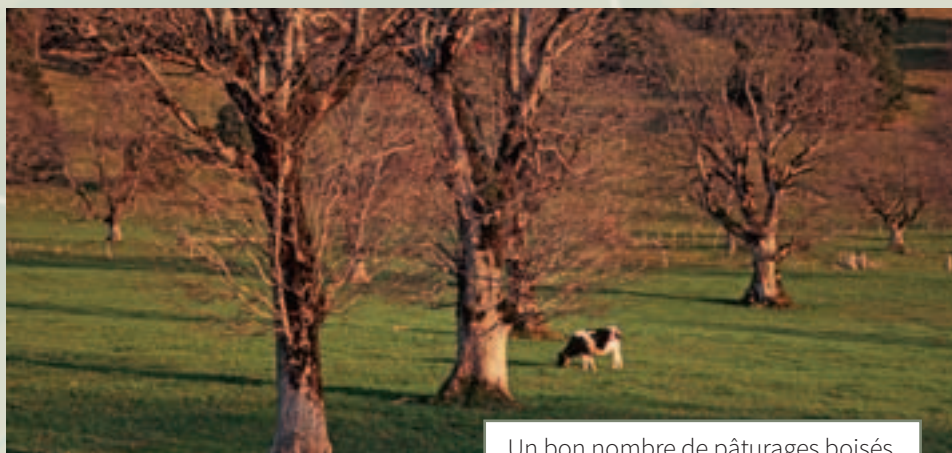


-  Mesures concrètes sur le terrain
-  Conseil agricole et forestier
-  Suivis ornithologiques
-  Surfaces inscrites au réseau écologique

Fond de carte: Office fédéral de topographie (5704002947)

ET ENCORE

Plusieurs sites de la piste cyclable entre Villeret et Cormoret sont suivis dans le cadre de l'Observatoire du paysage depuis 2017. L'objectif est de suivre leur évolution dans le temps, à raison de 2 images par année réalisées par des volontaires encadrés par le Parc.



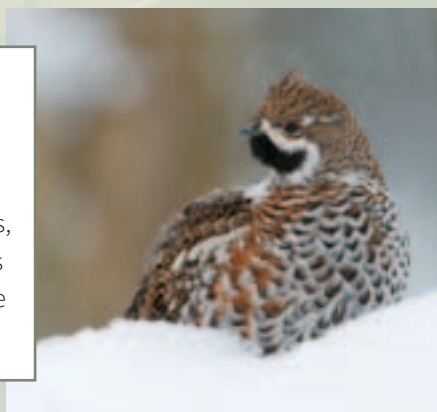
Un bon nombre de pâturages boisés (103 ha au total) sont inscrits au réseau écologique (en jaune). En estivage, le Parc a collaboré à l'élaboration du plan de gestion intégrée PGI au Sergent en 2014 (en rose).

87

Des entretiens de pâturages boisés et de chemins pédestres ont été réalisés entre 2017 et 2019 par 4 classes d'apprentis d'entreprises privées, soit au total 140 jeunes gens de 17 à 20 ans.



Des relevés ornithologiques ont été menés par le Parc sur les crêtes à la recherche de l'alouette lulu et d'autres espèces liées aux pâturages maigres en 2006 et 2017. La gélinotte des bois, petite cousine du grand tétras, a aussi été recherchée – et trouvée – dans les forêts les plus élevées de la commune lors de relevés menés de 2013 à 2019.





UN OUTIL DE DÉVELOPPEMENT DURABLE AU SERVICE DE LA RÉGION

Le Parc Chasseral est reconnu par la Confédération depuis 2012. Il fait partie des 16 parcs naturels régionaux qui, avec les 2 parcs périurbains et le Parc national, concernent quelque 13 % du territoire suisse.

À la différence du Parc national, dans les Grisons, dont la mission est entièrement dévolue à la protection stricte de la nature sans aucune intervention humaine, un parc naturel régional soutient le développement durable des activités économiques et humaines sur son territoire.

Son but est de préserver et mettre en valeur son patrimoine, naturel, bâti ou même immatériel et d'offrir une riche complémentarité dans de multiples domaines aux institutions régionales existantes.

Parc régional Chasseral
Place de la Gare 2
CH – 2610 St-Imier
T + 41 (0)32 942 39 49
www.parcchasseral.ch

